

BaByliss®
PARIS

Ref : ST70E



lisse ou boucle en **1** seul passage
straightens or curls in just **1** stroke

ipro230 iCurl

le lisseur des coiffeurs - hairdressers' straightener



1



2



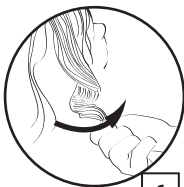
3



4



5



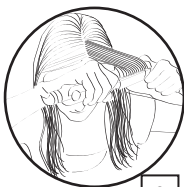
6



7



8



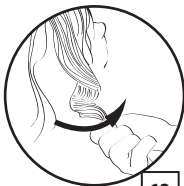
9



10



11



12

FRANÇAIS

i curl

Le lisseur des professionnels, i curl de BaByliss, est un lisseur révolutionnaire, issu des toutes dernières technologies, qui va vous permettre de lisser et de boucler vos cheveux en un seul geste. Grâce à ce tout nouvel appareil, il vous sera désormais possible de créer des boucles ultra tendance chez vous!

Au début, il sera utile que vous vous familiarisiez avec l'appareil, d'où la nécessité d'acquérir un peu de pratique en vous exerçant ou, pourquoi pas, de vous faire aider par un(e) ami(e). Vous ne tarderez pas à obtenir des résultats optimaux!

Le i curl bénéficie de plaques professionnelles Titanium Ceramic qui apportent douceur, brillance et protection au cheveu.

L'i Temperature Technology assure, quant à elle, un lissage parfait en 1 seul passage tout en respectant le cheveu.

CARACTÉRISTIQUES

- Plaques plates pour lisser / Plaques incurvées pour boucler
- Plaques professionnelles avec revêtement Titanium Ceramic- Dimensions des plaques : 25mmX85mm
- i-Temperature Technology
 - Mise à température immédiate
 - Température parfaitement stable. Cette technologie permet

une utilisation sur cheveux humides ou secs.

- Sélecteur de température - 2 températures pour boucler / 1 température pour lisser
- Interrupteur marche/arrêt - Arrêt automatique
- Cordon rotatif
- Tapis isolant thermo-résistant

UTILISATION

Consulter au préalable les consignes de sécurité à la fin de la rubrique.

A la première utilisation, il est possible que vous perceviez une légère émanation de fumée et une odeur particulière : ceci est fréquent et disparaîtra dès la prochaine utilisation.

Branchez le i curl et appuyez sur la touche I.

Sélectionnez la température désirée grâce au sélecteur de températures. De manière générale, il est recommandé de choisir une température plus basse pour des cheveux fins, décolorés et/ou sensibilisés, et une température élevée pour des cheveux frisés, épais et/ou difficiles à coiffer. Chaque type de cheveux étant différent, nous vous recommandons d'utiliser la position • lors de la première utilisation. Lors des utilisations suivantes, vous pourrez augmenter la température si besoin. Voir le tableau ci-dessous à titre indicatif.

Les deux premières températures sont idéales pour le bouclage des

cheveux, la température de 230°C est réservée au lissage.

Température	Type de cheveux
• 150°C	Lissage cheveux fins, décolorés et/ou sensibilisés Boucles souples
•• 180°C	Lissage cheveux normaux, colorés et/ou ondulés Boucles serrées
••• 230°C	Lissage cheveux épais et difficiles à coiffer

La LED rouge clignote jusqu'à ce que la température désirée soit atteinte, elle reste ensuite allumée pendant tout le temps de l'utilisation.

Attention ! Au cours de chaque lissage ou bouclage, il est possible que vous entendiez un grésillement et que vous aperceviez un dégagement de fumée. Ne vous inquiétez pas, ceci peut être dû à l'évaporation de sébum, d'un reste de produits capillaires (soin sans rinçage, laque, ...) ou dû à l'excédent d'eau qui s'évapore de vos cheveux.

Pour boucler vos cheveux

- Séchez au sèche-cheveux vos cheveux préalablement lavés et démêlez-les avec un peigne à grosses dents.

- Séparez vos cheveux par mèche de 3 cm environ.

Sélectionnez la température • (150°C) si vous souhaitez obtenir une boucle souple. Sélectionnez la température •• (180°C) si vous souhaitez obtenir une boucle serrée.

Créer des boucles intérieures, naturelles

- Prenez une mèche et placez le i curl de BaByliss à la racine avec les plaques incurvées orientées vers le crâne. **(1)**

- Tournez le i curl de 90° vers le bas afin que les plaques incurvées soient maintenant dirigées vers l'extérieur. **(2)**

- Vous pouvez vous servir de l'embout isolant avec l'autre main pour faciliter la manipulation du i curl et maintenir une pression uniforme sur la mèche. **(3)**

- Descendez lentement le i curl sur toute la longueur de la mèche, de la racine à la pointe. **(4) + (5)**

Attention, plus le geste sera uniforme et lent et plus la boucle sera marquée!

Ce sont les plaques incurvées qui apportent un effet coup de froid et fixent la boucle.

- Retirez le i curl et retorsadez la mèche avec les doigts afin qu'elle prenne sa position naturelle. **(6)**

- Répétez l'opération si nécessaire.
- Fixez éventuellement les boucles à l'aide d'un léger voile de laque.

Créer des boucles extérieures, plus sophistiquées

- Prenez une mèche et placez le i curl de BaByliss à la racine avec les plaques incurvées orientées vers le crâne. **(7)**
- Tournez le i curl de 90° vers le haut afin que les plaques incurvées soient maintenant dirigées vers l'extérieur. **(8)**
- Vous pouvez vous servir de l'embout isolant avec l'autre main pour faciliter la manipulation du i curl et maintenir une pression uniforme sur la mèche. **(9)**
- Faites glisser lentement le i curl sur toute la longueur de la mèche, de la racine à la pointe. **(10) + (11)**

Attention, plus le geste sera lent et plus la boucle sera marquée !

Ce sont les plaques incurvées qui apportent un effet coup de froid et fixent la boucle.

- Retirez le i curl et retorsadez la mèche avec les doigts afin qu'elle prenne sa position naturelle. **(12)**
- Répétez l'opération si nécessaire.
- Fixez éventuellement les boucles à l'aide d'un léger voile de laque.

Pour lisser vos cheveux

Pour le lissage uniquement, la position des plaques incurvées n'a plus d'importance.

Si vos cheveux sont en bonne santé, sélectionnez la température idéale de lissage de 230°C. Sinon, optez pour une température plus basse.

- Séparez vos cheveux par section. Relevez les mèches du dessus à l'aide de pinces de séparation

afin de travailler les mèches du dessous.

- Prenez une mèche d'environ 2 à 3 cm de largeur et placez-la entre les 2 plaques chauffantes, près de la racine des cheveux.
- Pressez les poignées du lisseur, serrez-le pour maintenir la mèche et faites-le glisser lentement des racines vers les pointes.
- Libérez une nouvelle mèche et procédez de même jusqu'à ce que l'ensemble de la chevelure soit lissée.
- Répétez l'opération à nouveau si nécessaire, puis relâchez la pression sur le lisseur.
- Coiffez les cheveux pour la touche finale. Fixez éventuellement le lissage à l'aide d'un léger voile de laque.

Pour modeler vos cheveux

Le i curl de BaByliss peut également être utilisé pour mettre l'accent sur certaines mèches (frange, rebiquage,...) et décoller les racines.

- Pour décoller les racines, prenez une mèche et maintenez-la à la verticale du cuir chevelu. Positionnez alors l'appareil le plus près possible des racines, serrez la mèche entre les plaques et imprimez à l'appareil un mouvement rotatif vers l'avant pour donner un maximum de volume à la racine. Maintenez quelques secondes, puis lissez doucement de la racine vers la pointe.
- Pour mettre en forme les

cheveux en rentrant les pointes vers l'intérieur, utilisez comme décrit ci-dessus mais tournez l'appareil vers l'intérieur (comme l'action d'une brosse lors d'un brushing). Maintenez en place pendant quelques secondes puis relâchez.

- Pour faire rebiquer les pointes vers l'extérieur, effectuez le même mouvement mais dans l'autre sens.
- Après utilisation, appuyez sur le bouton O et débranchez l'appareil.
- Laissez refroidir l'appareil encore chaud sur le tapis thermo-résistant prévu à cet effet.

Arrêt automatique

Si le lisseur reste allumé pendant plus d'1h, il s'éteint automatiquement.

NETTOYAGE ET ENTRETIEN DE VOTRE LISSEUR

- Débrancher l'appareil et le laisser refroidir complètement.
- Nettoyer les plaques à l'aide d'un chiffon humide et doux, sans détergent, afin de préserver la qualité optimale des plaques. Ne pas gratter les plaques.
- Ranger le lisseur les plaques serrées pour les protéger.

ENGLISH

i curl

i curl by BaByliss, the straighteners used by professionals, are revolutionary straighteners, using the latest technology, that can straighten and curl your hair in just one stroke. Thanks to this completely new unit, you'll now be able to create ultra-trendy curls at home!

You should first become familiar with the unit, thus you should gain a little experience by training yourself or, why not, having a friend help you. It won't be long before you obtain optimal results!

The i curl has professional Titanium Ceramic plates that make your hair silky and shiny while protecting your hair.

i Temperature Technology ensures perfect straightening in just 1 stroke while respecting your hair.

FEATURES

- Flat plates to straighten / Curved plates to curl
- Professional plates with Titanium Ceramic coating – Plate sizes: 25mmX85mm
- i-Temperature Technology – Instant heat-up – Perfectly stable temperature. Because of this technology, the unit can be used on wet or dry hair.
- Temperature selector – 2 temperatures for curling / 1 temperature for straightening
- On/off switch – Automatic shut-off
- Swivel cord

- Heat-resistant insulated mat

USE

Please read the safety instructions at the end of this section before using the unit.

When you use the unit for the first time, you may notice a little steam and a particular odour: this is common and will disappear the next time you use the unit.

Plug the i curl in and press the I button.

Select the desired temperature using the temperature selector. It is generally recommended that you use a low temperature for fine, bleached or sensitised hair, and a high temperature for curly, thick and/or difficult to style hair. Every hair type being different, we recommend that you use the • position the first time you use the unit. Gradually increase the temperature over the next few uses if necessary. Use the table below for reference.

The first two temperatures are ideal for curling hair, 230°C is intended for straightening only.

Temperature	Hair type
• 150°C	Straightening fine, bleached and/or sensitised hair Soft curls
•• 180°C	Straightening normal, coloured and/or wavy hair Tight curls
••• 230°C	Straightening thick and difficult to style hair

The red LED will flash until it has reached the desired temperature, it will then remain lit while the unit is in use.

Note! When you use the unit, you may hear some sizzling and notice a little steam. This is normal and may result from the evaporation of sebum, residual hair products (leave-in care, hair spray, etc.) or from excess water that is evaporating from your hair.

Curling your hair

- Dry your washed hair using a hair dryer and untangle using a wide tooth comb.
- Divide your hair into sections about 3 cm wide.
Select the • (150°C) temperature if you wish to create soft curls. If you wish to create tight curls, set the unit to the •• (180°C) temperature.

Create natural curls, turned under

- Take up a section of hair and place the BaByliss i curl at the roots with the curved plates facing the scalp. **(1)**
- Turn the i curl 90° downwards so that the curved plates face outwards. **(2)**
- You can hold the stay-cool tip with your other hand so that it is easier to handle the i curl and maintain an even pressure on the section. **(3)**
- Slowly slide the i curl down the whole length of the section, from the roots to the tips. **(4) + (5)**

*Note, the more even and the slower the stroke, the more marked the curl!
The curved plates release a cool shot that will set the curl.*

- Remove the i curl and use your fingers to twist the section again so that it takes its natural position. **(6)**
- Repeat if necessary.
- You may wish to set the curls using a light misting of hairspray.

Create more sophisticated curls that point out

- Take up a section and place the BaByliss i curl at the roots with the curved plates facing your scalp. **(7)**
- Turn the i curl 90° upwards so that the curved plates now point outwards. **(8)**
- You can use your other hand to hold the stay-cool tip to make handling the i curl easier and to maintain an even pressure on the section. **(9)**
- Slowly glide the i curl over the length of the section, from the roots to the tips. **(10) + (11)**

Note, the more even and the slower the stroke, the more marked the curl!

The curved plates release a cool shot that sets the curl.

- Remove the i curl and use your fingers to twist the section again so that it takes its natural position.

(12)

- Repeat if necessary.
- You may wish to set the curls using a light misting of hairspray.

To straighten your hair

For straightening only, the position of the curved plates is no longer important.

If your hair is healthy, set the unit at the ideal temperature for straightening, 230°C. Otherwise, select a lower temperature.

- Separate your hair into sections. Clip the upper sections to the top of your head so that you can work with the sections underneath.
- Take up a section about 2 to 3cm wide and place it between the 2 heating plates, near the roots of your hair.
- Press the straightener handles, hold firmly to keep the section and slide the unit slowly down the section from roots to tips.
- Take up a new section and continue in this way until all your hair is straightened.
- Repeat if necessary, then release the straighteners.
- Complete the style with a finishing touch. You may wish to set the straightening using a light misting of hairspray.

To shape your hair

The BaByliss i curl can also be used to accent certain sections (fringe, flip, etc.) and lift the roots.

- To lift the roots, take up a section and hold it vertically from your scalp. Then place the unit as closely as possible to the roots, close the plates on the section and rotate the unit toward the front to give as much volume to the roots as possible. Hold for a few seconds, then slowly straighten from the roots to the tips.
- To shape your hair with the tips pointing under, follow the instructions above but turn the unit under (as you would a brush when blow-drying). Hold in place for a few seconds and release.
- To turn the points outwards, follow the same steps but turn in the other direction.

- After use, press the O button and unplug the unit.
- Allow the unit to cool on the heat-resistant mat provided for this.

Automatic shut off

If the straightener remains on for over 1hr, it turns off automatically.

CLEANING AND MAINTENANCE OF YOUR STRAIGHTENER

- Unplug the unit and allow it to cool completely.
- Clean the plates using a soft, damp cloth, without detergent, to preserve the optimal quality of the plates. Do not scratch the plates.
- Store the straighteners with the plates pressed together to protect them.

DEUTSCH

i curl

Der Haarglätter der Profis, i curl von BaByliss ist ein revolutionäres Glättgerät, das mit allen modernen Technologien entwickelt wurde und Ihnen ermöglichen wird, Ihr Haar in einem Durchgang zu glätten und in Locken zu formen. Mit diesem ganz neuartigen Gerät können Sie ab sofort zu Hause Locken formen, die voll im Trend liegen!

Zu Beginn ist es sicher zweckmäßig, sich mit dem Gerät vertraut zu machen und ein wenig zu üben oder, warum auch nicht, sich von einem Freund/einer Freundin helfen zu lassen. Es wird nicht lange dauern, bis Sie optimale Ergebnisse erzielen!

Der i curl bietet Ihnen professionelle Platten aus Titanium Ceramic, die auf schonende Weise seidigen Glanz in das Haar bringen.

Die i Temperature Technology gewährleistet ein perfektes Glätteresultat in nur einem Durchgang bei äußerst schonender Behandlung des Haars.

EIGENSCHAFTEN

- Flache Platten zum Glätten / gebogene Platten für Locken
- Professionelle Platten mit Titanium Ceramic-Beschichtung - Maße der Platten 25mmX85mm
- i-Temperature Technology - Sofortiges Aufheizen - perfekt

stabile Temperatur. Durch diese Technologie kann das Gerät auf feuchtem oder trockenem Haar verwendet werden.

- Temperaturwahl - 2 Temperaturen für Locken / 1 Temperatur zum Glätten
- Ein-/Ausschalter - Abschaltautomatik
- Drehkabel
- Hitzebeständige Isoliermatte

GEBRAUCH

Bitte lesen Sie vorher die Sicherheitshinweise am Ende des Abschnitts.

Möglicherweise nehmen Sie beim ersten Gebrauch eine leichte Rauchentwicklung und einen seltsamen Geruch wahr: dies geschieht häufig und wird bereits beim nächsten Gebrauch nicht mehr vorkommen.

Den i curl an den Netzstrom anschließen und die Taste « I » betätigen.

Stellen Sie mit dem Temperaturregler die gewünschte Temperatur ein. Allgemein wird empfohlen, die niedrigste Temperatur für feines, dekoloriertes und/oder brüchiges Haar zu wählen, und eine höhere Temperatur für gekräuseltes, dickes und/oder schwer frisierbares Haar. Da jeder Haartyp unterschiedlich reagiert, ist es ratsam, bei der ersten Verwendung die Stufe einzustellen. Später können Sie gegebenenfalls nach und nach die Temperatur erhöhen. In der folgenden Tabelle finden Sie einige Anhaltspunkte.

Die beiden ersten Temperaturen sind ideal, um Locken zu formen, die Temperatur von 230°C ist zum Glätten vorgesehen.

Temperatur	Haartyp
• 150°C	- Glätten von feinem, dekoloriertem und/oder beanspruchtem Haar - Weiche Locken
•• 180°C	- Glätten von normalem, koloriertem und/oder gewelltem Haar - Dichte Locken
••• 230°C	Glätten von dickem und schwer frisierbarem Haar

Die rote LED blinkt, bis die gewünschte Temperatur erreicht ist und bleibt danach während der gesamten Betriebszeit erleuchtet.

Achtung! Möglicherweise hören Sie während des Glättens oder Lockenformens ein Knistern und sehen eine leichte Rauchentwicklung. Machen Sie sich darüber keine Sorgen, denn dies kann aufgrund des Verdampfens von Talg oder Rückständen von Frisierprodukten (Pflegebalsam, der nicht ausgespült zu werden braucht, Haarlack,...) oder im Haar enthalte-

nem Feuchtigkeitsüberschuss vorkommen.

Um Locken in Ihr Haar zu bringen

- Das vorher gewaschene Haar mit einem Haarfön trocknen und mir einem grob gezinkten Kamm entwirren.
- Teilen Sie Ihr Haar in verschiedene Abschnitte auf von ca. 3 cm auf. Wählen Sie die Temperatur • (150°C), wenn Sie weiche Locken formen möchten. Wählen Sie die Temperatur •• (180°C), wenn Sie dichte Locken formen möchten.

Nach innen liegende, natürliche Locken formen

- Nehmen Sie eine Strähne und setzen Sie den i curl von BaByliss an der Haarwurzel an, so dass die gebogenen Platten auf den Schädel gerichtet sind. **(1)**
- Drehen Sie den i curl um 90°C nach unten, so dass die gebogenen Platten jetzt nach außen zeigen. **(2)**
- Sie können mit der anderen Hand die isolierte Spitze des i curl zur Hilfe nehmen, um die Handhabung zu erleichtern und gleichmäßigen Druck auf die Strähne auszuüben. **(3)**
- Lassen Sie den i curl langsam von den Wurzeln bis an die Spitzen an der Strähne entlang gleiten. **(4) + (5)**

Achtung, je gleichmäßiger und langsamer diese Bewegung durchgeführt wird, desto ausgeprägter ist die Locke!

Die gebogenen Platten sorgen auch dafür, dass die Locke schnell abgekühlt und dadurch gefestigt wird.

- Entfernen Sie den i curl und drehen Sie die Locke mit den Fingern, so dass sie ihre natürliche Position einnimmt. **(6)**
- Wiederholen Sie gegebenenfalls den Vorgang.
- Fixieren Sie die Locken eventuell mit einem Hauch Haarlack.

Nach außen liegende, raffiniertere Locken formen

- Nehmen Sie eine Strähne und setzen Sie den i curl von BaByliss an der Haarwurzel an, so dass die gebogenen Platten auf den Schädel gerichtet sind. **(7)**
- Drehen Sie den i curl um 90°C nach oben, so dass die gebogenen Platten jetzt nach außen zeigen. **(8)**
- Sie können mit der anderen Hand die isolierte Spitze des i curl zur Hilfe nehmen, um die Handhabung zu erleichtern und gleichmäßigen Druck auf die Strähne auszuüben. **(9)**
- Lassen Sie den i curl langsam von den Wurzeln bis an die Spitzen an der Strähne entlang gleiten. **(10) + (11)**

Achtung, je langsamer diese Bewegung durchgeführt wird, desto ausgeprägter ist die Locke!

Die gebogenen Platten sorgen auch dafür, dass die Locke schnell abgekühlt und dadurch gefestigt wird.

- Entfernen Sie den i curl und drehen Sie die Locke mit den Fin-

gern, so dass sie ihre natürliche Position einnimmt. **(12)**

- Wiederholen Sie gegebenenfalls den Vorgang.
- Fixieren Sie die Locken eventuell mit einem Hauch Haarlack.

Zum Glätten Ihres Haars

Nur beim Glätten ist die Position der gebogenen Platten nicht mehr von Bedeutung.

Bei gesundem Haar wählen Sie zum Glätten die Idealtemperatur von 230°C. Ansonsten sollten Sie lieber eine niedrigere Temperatur wählen.

- Teilen Sie Ihr Haar in Abschnitte auf. Heben Sie die oberen Strähnen mit Trennklemmen an, um zuerst die unteren Strähnen zu bearbeiten.
- Nehmen Sie eine Strähne von ungefähr 2 bis 3 cm Breite und legen sie nahe an der Haarwurzel zwischen die beiden Heizplatten.
- Auf die Handgriffe des Glätters drücken, sie schließen, um die Strähne zu halten, und langsam von der Wurzel in Richtung Spitzen gleiten lassen.
- Geben Sie danach eine neue Strähne frei und verfahren auf dieselbe Weise, bis das gesamte Haar geglättet ist.
- Wiederholen Sie gegebenenfalls den Vorgang und lösen danach den Druck auf den Glätter.
- Frisieren Sie das Haar mit einem abschließenden Touch. Fixieren Sie das Glättresultat eventuell mit einem Hauch Haarlack.

Zum Formen Ihres Haars

Der i curl von BaByliss kann auch benutzt werden, um gewisse Strähnen zu akzentuieren (Pony, abstegehendes Haar...) und die Haarwurzeln aufzurichten.

- Zum Aufrichten der Haarwurzeln nehmen Sie eine Strähne und halten sie waagrecht zur Kopfhaut. Setzen Sie dann das Gerät so nah wie möglich an den Wurzeln an, klemmen die Strähne zwischen den Platten fest und üben mit dem Gerät eine nach vorne gerichtete Drehbewegung aus, um den Haarwurzeln ein Höchstmaß an Fülle zu verleihen. Einige Sekunden dort halten und dann die Strähne sanft in Richtung Haarspitzen glätten.
- Um das Haar mit nach innen liegenden Spitzen zu formen den Glätter wie oben beschrieben benutzen, aber das Gerät dabei nach innen drehen (wie eine Bürste beim Brushing). Einige Sekunden halten und dann lösen.
- Um die Spitzen nach außen stehen zu lassen, führen Sie dieselbe Bewegung in der entgegengesetzten Richtung durch.
- Nach dem Gebrauch den Knopf O drücken und den Netzstecker ziehen.
- Lassen Sie das heiße Gerät auf der hitzebeständigen Matte abkühlen, die für diesen Zweck konzipiert wurde.

Abschaltautomatik

Wenn der Haarglätter 1Std eingeschaltet bleibt, schaltet er sich au-

tomatisch aus.

REINIGUNG UND PFLEGE IHRES HAARGLÄTTERS

- Den Netzstecker ziehen und das Gerät vollständig abkühlen lassen.
- Die Platten mit einem weichen, feuchten Tuch ohne Reinigungsmittel säubern, um die optimale Qualität der Platten zu bewahren. Die Platten nicht abkratzen.
- Den Haarglätter geschlossen verwahren, um die Platten zu schützen.

NEDERLANDS

i curl

De ontkrultang van de vakmensen, i curl van BaByliss, is een revolutionaire ontkrultang die is ontsproten aan de nieuwste technologieën en die u in staat zal stellen uw haar in één gebaar te ontkrullen en te krullen. Dank zij dit geheel nieuw apparaat kunt u voortaan bij u thuis heel trendy haarkrullen creëren!

In het begin kunt zich best eerst vertrouwd maken met het apparaat, vandaar de noodzaak van een beetje praktijk op te doen door te oefenen of u misschien te laten helpen door een vriend(in). U zult ongetwijfeld optimale resultaten bekomen!

De i curl is voorzien van professionele Titanium Ceramic-platen die voor de nodige zachtheid, glans en bescherming van het haar zorgen.

De i Temperature Technology staat van haar kant in voor een perfecte ontkrulling in 1 enkele bewerking, waarbij het haar onbeschadigd blijft.

KENMERKEN

- Vlakke platen om te ontkrullen / Gebogen platen om te krullen
- Professionele platen met Titanium Ceramic-bekleding
 - Afmetingen van de platen : 25mmX85mm
- i-Temperature Technology – Komt onmiddellijk op temperatuur

- Perfect stabiele temperatuur. Deze technologie maakt gebruik op vochtig of droog haar mogelijk.

- Temperatuurkeuzeschakelaar – 2 temperaturen om te krullen / 1 temperatuur om te ontkrullen
- Aan/uit-schakelaar – Automatische stop
- Zwenksnoer
- Hittebestendig isolerend matje

GEBRUIK

Vooraf de veiligheidsrichtlijnen op het einde van de rubriek raadplegen.

Het is mogelijk dat u een lichte rookontwikkeling en een specifieke geur waarneemt bij het eerste gebruik: dit komt vaak voor en zal bij het volgende gebruik verdwijnen.

Sluit de i curl aan en druk op de I-toets.

Selecteerdegewenstetemperatuur dank zij de temperatuurregelaar. In het algemeen is het aan te raden een lagere temperatuur te kiezen voor fijn, ontkleurd en/of gevoelig gemaakt haar, en een hoge temperatuur voor gekruld, dik en/of moeilijk te kappen haar. Omdat elk haartype anders is, raden we u aan stand • te gebruiken bij het eerste gebruik. Bij de volgende gebruiksbeurten kunt u de instelling geleidelijk verhogen indien nodig. Zie de onderstaande tabel ter indicatie. *De eerste twee temperaturen zijn ideaal voor het krullen van het kapsel, de temperatuur van 230°C is voorbehouden aan het ontkrullen.*

Temperatuur	Haartype
• 150°C	Ontkruilen Fijn, ontkleurd en/of overge- voelig haar Soepele krullen
•• 180°C	Ontkruilen Normaal, gekleurd en/of golvend haar Kleine krullen
••• 230°C	Ontkruilen dik en moeilijk te kappen haar

De rode LED knippert tot de gewenste temperatuur wordt bereikt, deze blijft vervolgens aan tijdens de volledige gebruiksduur. *Opgelet! Tijdens elke ontkrulling of krulling is het mogelijk dat u een knisperend geluid hoort en dat u rook ziet vrijkomen. Maak u niet ongerust, dit kan te wijten zijn aan de verdamping van talg, van restjes haarproducten (verzorging zonder uitspoelen, haarlak enz.) of te wijten aan het overtollige water dat verdampt uit uw haar.*

Uw haar krullen

- Droog uw vooraf gewassen haar met de haardroger en ontwar het met een kam met grote tanden.
- Scheid uw haar in lokken van ongeveer 3 cm.
Selecteer de temperatuur • (150°C) als u een soepele krul

wenst te bekomen. Selecteer de temperatuur •• (180°C) als u een kleine krul wenst te bekomen.

Naar binnen draaiende, natuurlijke krullen creëren

- Neem een haarlok en plaats de i curl van BaByliss aan de haarwortel met de gebogen platen naar de schedel gericht. **(1)**
- Verdraai de i curl 90°C naar onder zodanig dat de gebogen platen nu naar buiten zijn gericht. **(2)**
- U kunt gebruik maken van het isolerend uiteinde met de andere hand om de hantering van de i curl te vergemakkelijken en een gelijkmatige druk op de haarlok te behouden. **(3)**
- Breng de i curl langzaam naar beneden over de volledige lengte van de haarlok, van de wortel tot de haarpunt. **(4) + (5)**

Opgelet, hoe gelijkmatiger en trager de handeling wordt uitgevoerd, hoe meer uitgesproken de krulling zal zijn!

De gebogen platen verschaffen een koudeslageffect en fixeren de krul.

- Trek de i curl weg en draai de haarlok weer ineen met de vingers om te zorgen dat deze haar natuurlijke positie opnieuw inneemt. **(6)**
- Herhaal de handeling indien nodig.
- Fixeer de krullen eventueel met behulp van een lichte stoot haarlak.

Naar buiten draaiende en meer verijnde krullen creëren

- Neem een haarlok en plaats de i curl van BaByliss aan de haarwortel met de gebogen platen naar de schedel gericht. **(7)**

- Verdraai de i curl 90°C naar boven zodanig dat de gebogen platen nu naar buiten zijn gericht. **(8)**

- U kunt gebruik maken van het isolerend uiteinde met de andere hand om de hantering van de i curl te vergemakkelijken en een gelijkmatige druk op de haarlok te behouden. **(9)**

- Laat de i curl langzaam over de volledige lengte van de haarlok glijden, van de wortel tot de haarpunt. **(10) + (11)**

Opgelet, hoe trager de handeling wordt uitgevoerd, hoe meer uitgesproken de krulling zal zijn!

De gebogen platen verschaffen een koudeslageffect en fixeren de krul.

- Trek de i curl weg en draai de haarlok weer ineen met de vingers om te zorgen dat deze haar natuurlijke positie opnieuw inneemt. **(12)**

- Herhaal de handeling indien nodig.

- Fixeer de krullen eventueel met behulp van een lichte stoot haarlak.

Uw haar ontkrullen

Voor alleen ontkrullen heeft de stand van de gebogen platen geen belang meer.

Als uw haar in goede gezondheid verkeert, selecteer dan de ideale

ontkrultemperatuur van 230°C. Kies anders voor een lagere temperatuur.

- Verdeeluwhaarinhaarlokken. Licht de bovenste haarlokken op met behulp van scheidingsklemmen om de haarlokken langs onder te bewerken.

- Neem een haarlok van ongeveer 2 tot 3 cm breedte en plaats deze tussen de 2 verwarmde platen, bij de wortel van de haren.

- Druk op de handgrepen van de ontkrultang, knijp de tang dicht om de haarlok vast te houden en laat deze voorzichtig van de wortels naar de haarpunten glijden.

- Maak dan een nieuwe haarlok vrij en ga op dezelfde manier te werk tot het volledige kapsel is ontkruld.

- Herhaal de handeling indien nodig en neem de druk op de ontkrultang dan weer weg.

- Breng het kapsel in zijn definitieve vorm. Fixeer de ontkrulling eventueel met behulp van een lichte stoot haarlak.

Uw haar in vorm brengen

De i curl van BaByliss kan ook worden gebruikt om sommige haarlokken te accentueren (pony, omkrulling enz.) en de haarwortels los te maken.

- Om de haarwortels los te maken een haarlok vastnemen en deze verticaal ten opzichte van de hoofdhuid houden. Breng het apparaat dan zo dicht mogelijk bij de wortels in positie, trek de haarlok strak tussen de platen

en geef aan het apparaat een draaiende beweging naar voor mee om een zo groot mogelijk volume te verlenen aan de haarwortel. Houd het apparaat gedurende enkele seconden in die positie vast en strijk het haar dan glad van de wortel naar de haarpunt toe.

- Om het haar in vorm te brengen door de haarpunten naar binnen te krullen moet u het apparaat gebruiken zoals hierboven beschreven maar het wel naar binnen draaien (zoals de actie bij een brushing). Houd de tang gedurende enkele seconden op haar plaats en laat de greep dan weer los.
- Om de haarpunten naar buiten te krullen moet u dezelfde beweging uitvoeren maar wel in de andere richting.
- Druk na gebruik op de knop O en trek de stekker van het apparaat uit.
- Laat het nog warme apparaat afkoelen op het speciaal voorziene warmtebestendige matje.

Automatische uitschakeling

Als de ontkrultang ingeschakeld blijft gedurende meer dan 1u, wordt deze automatisch uitgeschakeld.

REINIGING EN ONDERHOUD VAN UW ONTKRULTANG

- De stekker van het apparaat uittrekken en het volledig laten afkoelen.
- Reinig de platen met behulp van

een vochtige en zachte doek zonder detergent, om de optimale kwaliteit van de platen in stand te houden. Niet krassen op de platen.

- De ontkrultang met de platen dichtgeknepen opbergen om de platen te beschermen.

ITALIANO

i curl

Lo strumento dei professionisti: i curl de BaByliss è un lisciacapelli rivoluzionario, frutto delle ultime innovazioni tecnologiche, grazie al quale potrete lisciare e arricciare i vostri capelli con un solo gesto. Grazie a questo nuovissimo apparecchio, sarete ormai in grado di creare a casa vostra i riccioli più alla moda!

All'inizio occorre imparare a conoscere l'apparecchio: è quindi necessario fare un po' di pratica, esercitandovi o facendovi anche aiutare (perché no?), da un amico o un'amica. Otterrete così ben presto grandissimi risultati!

L'apparecchio i curl è dotato di piastre professionali Titanium Ceramic che permettono di conferire morbidezza e brillantezza al capello e, al tempo stesso, di proteggerlo.

La i Temperature Technology garantisce, inoltre, una lisciatura perfetta con un 1 solo passaggio, e sempre nel massimo rispetto del capello.

CARATTERISTICHE

- Piastre piatte per lisciare / piastre curve per arricciare
- Piastre professionali con rivestimento Titanium Ceramic - Dimensioni delle piastre: 25mmX85mm
- i-Temperature Technology - Raggiungimento immediato della temperatura di utilizzo - Temperatura perfettamente stabile. Questa tecnologia permette di utilizzare l'apparecchio sia su capelli asciutti che umidi.
- Variatore di temperatura - 2 temperature per arricciare / 1

temperatura per lisciare

- Interruttore acceso/spento - Spegnimento automatico
- Cavo girevole
- Tappetino isolante termoresistente

UTILIZZO

Consultare dapprima le istruzioni di sicurezza alla fine del documento.

Al primo utilizzo, è possibile notare un leggero fumo che si sprigiona e un odore particolare: la cosa è normale e scompare dall'utilizzo successivo.

Attaccare le i curl alla corrente e premere il pulsante I.

Selezionare la temperatura desiderata grazie all'apposito variatore di temperatura. In generale, si raccomanda di scegliere una temperatura più bassa per capelli sottili, scoloriti e/o sensibili, e una temperatura elevata per capelli ricci, spessi e/o difficili da acconciare. Dato che tutti i tipi di capelli sono diversi, raccomandiamo di mettere sulla posizione • al primo utilizzo. Agli utilizzi successivi, all'occorrenza, potrete aumentare progressivamente la temperatura. Vedere la tabella seguente a titolo indicativo.

Le prime due temperature sono ideali per arricciare; la temperatura di 230°C è destinata alla lisciatura.

Temperatura	Tipo di capelli
• 150°C	Lisciatura capelli sottili, scoloriti e/o sensibili Riccioli morbidi
•• 180°C	Lisciatura capelli normali, colorati e/o ondulati Ricci fitti
••• 230°C	Lisciatura capelli spessi e difficili da acconciare

Il LED rosso lampeggia fino al raggiungimento della temperatura desiderata; resta poi acceso per tutta la durata di utilizzo.

Attenzione! In ogni lisciatura o arricciatura, è possibile sentire un piccolo brusio e che si sprigioni una leggera quantità di fumo. La cosa è del tutto normale e può essere dovuta all'evaporazione del sebo, al resto di prodotti per la cura dei capelli (prodotti senza risciacquo, lacca, ecc.) o all'umidità residua che si evapora dai capelli.

Per arricciare i capelli

- Asciugare con l'asciugacapelli i capelli precedentemente lavati, districandoli con un pettine a denti larghi.
- Separare i capelli in ciocche di circa 3 cm.
Selezionare la temperatura • (150°C) se si vuole ottenere un ricciolo morbido. Selezionare la temperatura • • (180°C) se si vuole ottenere un riccio serrato.

Creare riccioli interni, naturali

- Prendere una ciocca e posizionare i curl di BaByliss alla radice con le piastre curve orientate verso il cranio. **(1)**
- Ruotare i curl di 90°C verso il basso affinché le piastre curve siano orientate verso l'esterno. **(2)**
- È possibile utilizzare la punta isolante con l'altra mano per facilitare l'uso di i curl e mantenere una pressione uniforme sulla ciocca. **(3)**
- Far scorrere lentamente i curl lungo tutta la ciocca, dalla radice alla punta. **(4) + (5)**

Importante: più il gesto è uniforme e lento e più il ricciolo sarà marcato! Sono le piastre curve che conferiscono l'effetto colpo di freddo e fissano il ricciolo.

- Togliere i curl e attorcigliare la ciocca con le dita affinché assuma la sua posizione naturale. **(6)**
- Se necessario, ripetere l'operazione.
- Fissare eventualmente i riccioli con un leggero velo di lacca.

Creare riccioli esterni, più sofisticati

- Prendere una ciocca e posizionare i curl di BaByliss alla radice con le piastre curve orientate verso il cranio. **(7)**
- Ruotare i curl di 90°C verso l'alto affinché le piastre curve siano orientate verso l'esterno. **(8)**
- È possibile utilizzare la punta isolante con l'altra mano per facilitare l'uso di i curl e mantenere una pressione uniforme sulla ciocca. **(9)**
- Far scorrere lentamente i curl lungo tutta la ciocca, dalla radice alla punta. **(10) + (11)**

Importante: più il gesto è lento e più il ricciolo sarà marcato! Sono le piastre curve che conferiscono l'effetto colpo di freddo e fissano il

ricciolo.

- Togliere i curl e attorcigliare la ciocca con le dita affinché assuma la sua posizione naturale. **(12)**
- Se necessario, ripetere l'operazione.
- Fissare eventualmente i riccioli con un leggero velo di lacca.

Per lisciare i capelli

Per la lisciatura, la posizione delle piastre curve non ha più importanza.

Se i capelli sono in buona salute, selezionare la temperatura ideale di lisciatura di 230°C. Altrimenti, scegliere una temperatura più bassa.

- Separare i capelli in sezioni. Rialzare le ciocche della parte superiore con delle pinze, in modo da lavorare sulle ciocche della parte inferiore.
- Prendere una ciocca di circa 2/3 cm di larghezza e metterla fra le 2 piastre riscaldanti, vicino alla radice dei capelli.
- Premere i manici del lisciacapelli e stringere per chiudere correttamente la ciocca. Far scorrere lentamente l'apparecchio dalle radici verso le punte.
- Procedere con un'altra ciocca nella stessa maniera e poi con tutte le altre, fino a lisciare completamente tutta la capigliatura.
- Se necessario, ripetere l'operazione, quindi allentare la pressione sul lisciacapelli.
- Acconciare i capelli per il tocco finale. Fissare eventualmente la lisciatura con un leggero velo di lacca.

Per modellare i capelli

Il lisciacapelli i curl di BaByliss può essere utilizzato anche per mettere in risalto alcune ciocche (frangia, ondulazione delle punte verso l'interno o l'esterno, ecc.) e sollevare le radici.

- Per sollevare le radici, prendere una ciocca, mantenendola verticale rispetto al cuoio capelluto. Posizionare l'apparecchio il più vicino possibile alle radici, chiudere la ciocca fra le piastre e imprimere all'apparecchio una rotazione in avanti per conferire il massimo volume alla radice. Mantenere in posizione alcuni secondi, poi lisciare dolcemente dalla radice verso le punte.
- Per mettere in piega i capelli girando le punte all'interno, usare come descritto in precedenza ma dirigendo l'apparecchio verso l'interno (come con una spazzola durante il brushing). Mantenere in posizione alcuni secondi, quindi rilasciare.
- Per piegare le punte verso l'esterno, ripetere il movimento ma nell'altro senso.
- Dopo l'utilizzo, premere il pulsante O e staccare l'apparecchio dalla corrente.
- Lasciar raffreddare l'apparecchio ancora caldo sull'apposito tappetino termoresistente.

Spegnimento automatico

Il lisciacapelli, se resta acceso per più di 1 ora, si spegne automaticamente.

PULIZIA E MANUTENZIONE DEL LISCIACAPELLI

- Staccare l'apparecchio dalla corrente, lasciandolo raffreddare completamente.
- Pulire le piastre con un panno umido e delicato, senza detersivi, al fine di preservare la qualità ottimale delle piastre. Evitare di grattare le piastre.
- Riporre il lisciacapelli con le placche richiuse per proteggerle.

ESPAÑOL

i curl

El alisador de los profesionales, i curl de BaByliss, es un alisador revolucionario, basado en las últimas tecnologías, que le permitirá alisar y rizar el cabello con un solo gesto. ¡Gracias a este novísimo aparato, ahora podrá crear bucles de última moda en su propia casa!

Al principio, es preferible que se familiarice con el aparato, de ahí la necesidad de adquirir un poco de práctica, ejercitándose o, por qué no, pidiendo ayuda a una amiga o amigo. ¡No tardará en obtener resultados óptimos! i curl cuenta con placas profesionales Titanio Ceramic que aportan suavidad, brillo y protección al cabello.

La i Temperature Technology garantiza un alisado perfecto con una sola pasada, preservando además el cabello.

CARACTERÍSTICAS

- Placas planas para alisar / Placas curvas para rizar
- Placas profesionales con revestimiento de Titanio Ceramic. Dimensiones de las placas: 25 mm x 85 mm
- i Temperature Technology – Alcanza la temperatura de forma inmediata – Temperatura perfectamente estable. Esta tecnología se puede utilizar con el cabello húmedo o seco.
- Selector de temperatura – 2 temperaturas para rizar / 1 temperatura para alisar
- Interruptor encendido/apagado - Apagado automático
- Cable giratorio
- Alfombrilla aislante termorresistente.

UTILIZACIÓN

Consulte previamente las consignas de seguridad que se encuentran al final de este apartado.

La primera vez que lo utilice, es posible que perciba una ligera emanación de humo y un olor particular. Es algo frecuente que desaparecerá tras el primer uso.

Enchufe el i curl y pulse la tecla I.

Seleccione la temperatura deseada gracias al selector de temperatura. En general, le recomendamos que elija una temperatura más baja para el cabello fino, decolorado o estropeado y una temperatura elevada para el cabello rizado, áspero o difícil de peinar. Cada tipo de cabello es diferente, por lo que le recomendamos que utilice la posición • en la primera utilización. En las utilizaciones siguientes, puede aumentar progresivamente la temperatura si es necesario. Puede consultar tabla siguiente a título indicativo:

Las dos primeras temperaturas son ideales para rizar el pelo, la temperatura de 230°C está reservada para el alisado.

Temperatura	Tipo de cabello
• 150°C	Alisado de cabello fino, decolorado, estropeado Rizos suaves
•• 180°C	Alisado de cabello normal, teñido, ondulado Rizos fuertes
••• 230°C	Alisado cabello áspero y difícil de peinar

El indicador rojo parpadeará hasta que se alcance la temperatura elegida y permanece encendido durante su uso.

¡Atención! Durante el alisado o el rizado, es posible que escuche un ligero chisporroteo y advierta emanaciones de humo. No se preocupe, puede deberse a la evaporación de grasa, de un resto de productos capilares (acondicionador sin aclarado, laca...) o del excedente de agua que se evapora del cabello.

Para rizar el cabello

- Seque con el secador el cabello previamente lavado y desenrédelo con un peine de dientes gruesos.
- Separe el cabello en mechones de unos 3 cm.

Seleccione la temperatura • (150°) si desea obtener rizos suaves. Seleccione la temperatura •• (180°) si desea obtener rizos fuertes.

Crear bucles hacia dentro, naturales

- Tome un mechón y coloque el i curl de BaByliss en la raíz, con las placas curvadas orientadas hacia la cabeza. **(1)**
- Gire el i curl 90° hacia abajo con el fin de que las placas curvadas se dirijan hacia el exterior. **(2)**
- Puede sujetar el extremo aislante con la otra mano para facilitar la manipulación del i curl y mantener una presión uniforme sobre el mechón. **(3)**
- Baje lentamente el i curl a lo largo de todo el mechón, de la raíz a la punta. **(4) + (5)**

¡Atención, cuanto más lento y uniforme sea el gesto, más marcado quedará el rizo!

Las placas curvadas aportan un efecto enfriador que fija el rizo.

- Retire el i curl y enrosque el mechón con los dedos, para que encuentre a su posición natural. **(6)**
- Repita la operación si es necesario.
- Puede fijar los rizos con ayuda de un ligero velo de laca.

Crear bucles hacia fuera, más sofisticados

- Tome un mechón y coloque el i curl de BaByliss en la raíz, con las placas curvadas orientadas hacia la cabeza. **(7)**
- Gire el i curl 90° hacia arriba con el fin de que las placas curvadas se dirijan hacia el exterior. **(8)**
- Puede sujetar el extremo aislante con la otra mano para facilitar la manipulación del i curl y mantener una presión uniforme sobre el mechón. **(9)**
- Deslice lentamente el i curl a lo largo de todo el mechón, de la raíz a la punta. **(10) + (11)**

¡Atención, cuanto más lento sea el gesto, más marcado quedará el rizo!

Las placas curvadas aportan un efecto enfriador que fija el rizo.

- Retire el i curl y enrosque el mechón con los dedos, para que vuelva a su posición natural. **(12)**
- Repita la operación si es necesario.
- Puede fijar los rizos con ayuda de un ligero velo de laca.

Para alisar el cabello

Si sólo desea alisar el cabello, la posición de las placas curvadas no tiene importancia.

Si tiene un cabello sano, seleccione la temperatura ideal de alisado de 230°C. En caso contrario, opte por una temperatura más baja.

- Separe el cabello en mechones. Sujete los mechones de arriba con ayuda de pequeñas pinzas, con el fin de empezar con los mechones inferiores.
- Tome un mechón de 2 a 3 cm de ancho y colóquelo entre las 2 placas calentadoras, cerca de la raíz del cabello.
- Cierre el alisador, manteniendo las placas apretadas para sujetar el mechón y deslicelo lentamente desde la raíz hacia las puntas.
- Tome otro mechón y proceda de la misma forma hasta que esté lisa toda la melena.
- Repita la operación de nuevo si es necesario y luego afloje la presión del alisador.
- Use un peine para dar el toque final. Puede fijar el alisado con ayuda de un ligero velo de laca.

Para moldear el cabello

El i curl de BaByliss también se puede utilizar para dar un toque especial (flequillo, puntas vueltas...) y dar volumen a la raíz.

- Para dar volumen a la raíz, tome un mechón y estírelo perpendicularmente a la cabeza. Coloque el aparato lo más cerca posible de las raíces, sujete el mechón entre las placas y e imprímale un movimiento de giro hacia delante, para dar un máximo volumen a la raíz. Manténgalo en esa posición unos segundos y alise suavemente desde la raíz hacia las puntas.
- Para un moldeado con las puntas hacia dentro, utilice el alisador de la forma descrita más arriba, pero gire el aparato hacia dentro (como si fuera un cepillo moldeador). Mantenga la posición durante unos segundos y vuélvalo a soltar.
- Para volver las puntas hacia el exterior, efectúe el mismo movimiento, pero girando en el sentido contrario.
- Después de usarlo, apague pulsando el botón O y desenchufe el aparato.
- Deje enfriar el aparato sobre la alfombra termorresistente especial.

Parada automática

Si deja encendido el alisador durante más de 1h, se apagará automáticamente.

LIMPIEZA Y MANTENIMIENTO DE SU ALISADOR

- Desenchufe el aparato y déjelo enfriar completamente.
- Limpie las placas con ayuda de un trapo húmedo y suave, sin detergente, con el fin de preservar la calidad óptima de las placas. No rasque las placas.
- Guarde el alisador con las placas cerradas, para protegerlas.

PORTUGUÊS

i curl

O alisador dos cabeleireiros profissionais, i curl da BaByliss, é um instrumento revolucionário, fruto das mais recentes tecnologias, que lhe permitirá alisar e encaracolar os cabelos num único gesto. Graças a este novo aparelho, poderá doravante criar caracóis à moda no conforto da sua casa!

No início, será útil que se familiarize com o aparelho, donde a necessidade de adquirir alguma prática exercitando-se ou, porque não, fazendo-se ajudar por um(a) amigo(a). Não tardará a obter óptimos resultados!

O i curl dispõe de placas profissionais em Titanium Ceramic que oferecem suavidade, brilho e protecção ao cabelo.

A i-Temperature Technology assegura, por sua vez, um alisamento perfeito numa única passagem ao mesmo tempo que respeita o cabelo.

CARACTERÍSTICAS

- Placas lisas para alisar/placas curvas para encaracolar
- Placas profissionais com revestimento em Titanium Ceramic - Dimensões das placas: 25 mm x 85 mm
- i-Temperature Technology – Aquecimento imediato - Temperatura perfeitamente estável. Esta tecnologia permite a utilização em cabelos húmidos ou secos.
- Selector de temperatura – 2 temperaturas para encaracolar/1 temperatura para alisar
- Interruptor de alimentação – Extinção automática
- Cabo rotativo
- Tapete isolante termorresistente

UTILIZAÇÃO

Consulte previamente os conselhos de segurança no final do folheto.

Na primeira utilização, é possível que se aperceba de uma ligeira emissão de fumo e um odor particular: tal é frequente e desaparece na utilização seguinte.

Ligue o i curl e prima a tecla I.

Selecione a temperatura pretendida graças ao seleccionador de temperatura. De um modo geral, deverá escolher uma temperatura baixa para os cabelos finos, descolorados e/ou sensibilizados, e uma temperatura alta para os cabelos frisados, grossos e/ou difíceis de pentear. Sendo cada tipo de cabelo diferente, aconselha-se que utilize a posição • na primeira utilização. Nas utilizações seguintes, pode, se necessário, aumentar progressivamente a temperatura. Veja o quadro abaixo a título indicativo.

As duas primeiras temperaturas são ideais para encaracolar, a temperatura de 230°C destina-se a alisar.

Temperatura	Tipo de cabelo
• 150°C	Alisamento de cabelos finos, descolorados e/ou sensibilizados Caracóis soltos
•• 180°C	Alisamento de cabelos normais, pintados e/ou ondulados Caracóis fechados
••• 230°C	Alisamento de cabelos grossos e difíceis de pentear

O LED encarnado fica intermitente até à obtenção da temperatura desejada e, em seguida, permanece aceso durante todo o tempo de utilização. *Atenção! É possível que, durante cada alisamento ou encaracolamento, oíça uma crepitação ou note uma ligeira emissão de fumo. Tal pode dever-se à evaporação de sebo ou de um resto de produtos capilares (creme sem lavagem, laca, etc.) ou da humidade contida no cabelo.*

Para encarolar os cabelos

- Seque com um secador os cabelos previamente lavados e desembarace-os com um pente de dentes largos.
- Divida os cabelos em madeixas com cerca de 3 cm.
Selecione a temperatura • (150°C) se quiser obter caracóis soltos. Selecione a temperatura •• (180°C) se quiser obter caracóis fechados.

Criar caracóis naturais virados para dentro

- Segure numa madeixa e coloque o i curl da BaByliss junto à raiz com as placas curvas viradas para o crânio. **(1)**
- Rode o i curl 90° para baixo de modo que as placas curvas fiquem viradas para fora. **(2)**
- Pode servir-se da ponta isoladora com a outra mão para facilitar a manipulação do i curl e manter uma pressão uniforme sobre a madeixa. **(3)**
- Faça deslizar lentamente o i curl ao longo da madeixa, da raiz até à ponta. **(4) + (5)**

Tenha em conta que quanto mais uniforme e lento for o gesto tanto mais marcado será o caracol!

São as placas curvas que dão um efeito de ar frio e fixam o caracol.

- Retire o i curl e dê forma à madeixa com os dedos para um aspecto mais natural. **(6)**
- Repita a operação se necessário.
- Fixe eventualmente os caracóis com uma ligeira vaporização de laca.

Criar caracóis sofisticados virados para fora

- Segure numa madeixa e coloque o i curl da BaByliss junto à raiz com as placas curvas viradas para o crânio. **(7)**
- Rode o i curl 90° para cima de modo que as placas curvas fiquem viradas para dentro. **(8)**
- Pode servir-se da ponta isoladora com a outra mão para facilitar a manipulação do i curl e manter uma pressão uniforme sobre a madeixa. **(9)**
- Faça deslizar lentamente o i curl ao longo da madeixa, da raiz até à ponta. **(10) + (11)**

Tenha em conta que quanto mais lento for o gesto tanto mais marcado será o caracol!

São as placas curvas que dão um efeito de ar frio e fixam o caracol.

- Retire o i curl e dê forma à madeixa com os dedos para um aspecto mais natural. **(12)**
- Repita a operação se necessário.
- Fixe eventualmente os caracóis com uma ligeira vaporização de laca.

Para alisar os cabelos

Para alisar unicamente o cabelo, a posição das placas curvas é indiferente.

Em cabelos saudáveis, seleccione a temperatura ideal de alisamento de 230°C. Em caso contrário, opte por uma temperatura mais baixa.

- Divida os cabelos em madeixas. Levante as madeixas superiores com a ajuda de pinças de separação para trabalhar as madeixas inferiores.
- Segure numa madeixa com cerca de 2 a 3 cm de largura e coloque-a entre as 2 placas térmicas, junto à raiz.
- Pressione as pegas do alisador, feche-o para manter a madeixa e faça-o deslizar lentamente da raiz até à ponta.
- Passe a outra madeixa e proceda da mesma maneira até alisar toda a cabeleira.
- Repita novamente a operação se necessário e, a seguir, deixe de exercer pressão sobre o alisador.
- Penteie os cabelos para lhes dar o retoque final. Fixe eventualmente o alisamento com uma ligeira vaporização de laca.

Para modelar os cabelos

O i curl da BaByliss também pode ser utilizado para acentuar certas madeixas (franja, pontas viradas, etc.) e para levantar as raízes.

- Para levantar as raízes, segure numa madeixa e mantenha-a verticalmente ao couro cabeludo. Coloque o aparelho o mais próximo possível das raízes, comprima a madeixa entre as placas e imprima ao aparelho um movimento rotativo para a frente para dar o máximo volume à raiz. Mantenha alguns segundos e, a seguir, faça o aparelho deslizar suavemente da raiz até à ponta.
- Para virar as pontas para dentro, utilize o aparelho como descrito acima mas rode-o para dentro (tal como uma escova durante o brushing). Mantenha alguns segundos e, a seguir, deixe de exercer pressão.
- Para virar as pontas para fora, efectue o mesmo movimento no sentido contrário.
- Após a utilização, carregue na tecla O e desligue o aparelho.
- Deixe arrefecer o aparelho sobre o tapete termorresistente previsto para o efeito.

Extinção automática

O alisador apaga-se automaticamente se ficar aceso durante mais de 1hm.

LIMPEZA E MANUTENÇÃO DO ALISADOR

- Desligue o aparelho da rede eléctrica e deixe-o arrefecer completamente.
- Limpe as placas com um pano húmido e suave, sem detergente, a fim de preservar a qualidade das placas. Não esfregue as placas.
- Guarde o alisador com as placas fechadas para as proteger.

DANSK

i curl

Det professionelle glattejern, i curl fra BaByliss, er et revolutionerende jern, udviklet efter de allernyeste teknologier, som gør det muligt at glatte eller krølle dit hår i en enkel bevægelse. Takket være dette helt nye apparat, vil det fremover være muligt at lave super tendenskrøller hjemme hos dig selv.

I begyndelsen kan det hjælpe at vænne dig lidt til apparatet først eller få lidt praktisk erfaring ved at øve dig eller måske, ja hvorfor ikke, få hjælp af en ven/veninde. ..og inden du ser dig om opnår du de bedste resultater!

i curl'en har den fordel at være forsynet med professionelle Titanium Keramiske plader som gør håret blødt og skinnende og beskytter det.

i Temperature Technology sørger for en perfekt glatning i 1 enkelt træk med fuld hensyntagen til håret.

BESKRIVELSE

- Flade plader til glatning/Bøjede plader til krølning
- Professionelle plader med Titanium Keramikbeklædning – Pladernes størrelse: 25mmX85mm
- i-Temperature Technology – øjeblikke opnåelse af rette temperatur – Perfekt stabil temperatur. Med denne teknologi kan apparatet bruges på fugtigt eller tørt hår.
- Temperaturindstillingsknap – 2 temperaturindstillinger til krølning/ 1 temperaturindstilling til glatning
- Afbryder on/off – Automatisk stop
- Drejelig ledning
- Isolerende termo-underlag

BRUG

Læs inden brugen sikkerhedsforanstaltningerne bagerst i afsnittet.

Første gang du bruger apparatet, er det muligt at du vil have en svag fornemmelse af røg og en speciel lugt: dette sker ofte ved førstegangsbrugen og forsvinder allerede næste gang apparatet bruges.

Tilslut i curl'en og tryk på knap I.

Vælg den ønskede temperatur ved hjælp af temperaturindstillingsknappen. Det anbefales generelt set at vælge en lavere temperatur til fint, affarvet eller skrøbeligt hår og en højere temperatur til krøllet, tykt hår og/eller til hår der er vanskeligt at sætte. Da enhver hårtype er forskellig, anbefaler vi at bruge indstilling • første gang du bruger apparatet. De næste gange du bruger det, kan du hæve temperaturen, hvis det er nødvendigt. Se nedenstående vejledende skema. *De første to temperaturer er ideelle til at krølle håret med men temperaturen på 230° C er forbeholdt til glatningen.*

Temperatur	Hårtype
• 150°C	Glatning af fint, affarvet og/eller skrøbeligt hår Bløde krøller
•• 180°C	Glatning af normalt, farvet og/eller krøllet hår Tætte krøller
••• 230°C	Glatning af tykt hår, der er vanskeligt at sætte

Det røde LED-lys blinker indtil den ønskede temperatur er opnået. Derefter forbliver det tændt hele tiden mens apparatet bruges.

Bemærk! Ved hver glatning eller krøllning kan det godt være du hører en knitren og og har en fornemmelse af røgluft. Det betyder ikke noget. Dette kan skyldes fordampning af hudtalg, rest af et hårplejeprodukt (balsam uden efterskylning, lak, ...) eller skyldes overskydende vand som fordamper i dit hår.

For at krølle håret

- Vask først håret og tør det med hårtøreren. Red det ud med en grovtanded kam.
- Del håret i lokker, der er ca. 3 cm tykke.
Vælg temperaturen • (150° C) hvis du gerne vil lave bløde krøller. Vælg temperaturen •• (180° C) hvis du gerne vil have faste krøller.

At lave indvendige naturlige krøller

- Tag en hårlok og anbring den i i curl'en fra BaByliss ved hårrødderne med de buede plader vendt mod hovedet. **(1)**
- Drej i curl'en 90° C nedad så de buede plader nu vender udad. **(2)**
- Du kan tage fat om det isolerede endestykke med den anden hånd for at gøre det nemmere at håndtere i curl'en og udøve et ensartet tryk på lokken. **(3)**
- Lad i curl'en glide langsomt ned over hele hårlokkens længde, fra rødderne til spidserne. **(4) + (5)**

Bemærk at jo langsommere og mere ensartet du bevæger jernet, jo mere markeret bliver krøllen!

Det er de buede plader som giver en kuldeeffekt og fikserer krøllen.

- Tag i curl'en ud igen og sno lokken med fingrene så den ser naturlig ud. **(6)**
- Gentag handlingen om nødvendigt.
- Fikser eventuelt krøllerne med et tyndt lag lak.

At lave udvendige, mere sofistikerede krøller

- Tag en hårlok og anbring den i i curl'en fra BaByliss ved hårrødderne med de buede plader vendt mod hovedet. **(7)**
- Drej i curl'en 90° C opad så de buede plader nu vender udad. **(8)**
- Du kan tage fat om det isolerede endestykke med den anden hånd for at gøre det nemmere at håndtere i curl'en og udøve et ensartet tryk på lokken. **(9)**
- Lad i curl'en glide langsomt ned over hele hårlokkens længde, fra rødderne til spidserne. **(10) + (11)**

Bemærk at jo langsommere og mere ensartet du bevæger jernet, jo mere markeret bliver krøllen!

Det er buede plader som giver en kulde-effekt og fikserer krøllen.

- Tag i curl'en ud igen og sno lokken med fingrene så den ser naturlig ud. **(12)**
- Gentag handlingen om nødvendigt.
- Fikser eventuelt krøllerne med et tyndt lag lak.

For at glatte håret

Hvis du kun skal glatte håret er måden de buede plader vender på ikke vigtig.

Hvis du har sundt hår, skal du vælge den ideelle glattetemperatur på 230 °C. Hvis ikke skal du vælge en lavere temperatur.

- Del håret op i lag. Sæt de øverste hårlokke op med en stor hårklemme for at kunne arbejde med de underste hårlokke.
- Tag en hårlok på ca. 2 til 3 cm i tykkelsen og anbring den mellem 2 varmeplader tæt ved hårrødderne.
- Tryk på grebet på glattejernet, klem fast for at holde på lokken og lad jernet glide langsomt fra rødderne ned til spidserne.
- Tag en ny hårlok og fortsæt på samme måde indtil alt håret er glattet.
- Gentag handlingen, hvis det er nødvendigt, og udløs derefter trykket på glattejernet.
- Red håret for at lægge sidste hånd på værket. Fikser eventuelt med et tyndt lag lak.

For at formgive håret

i curl'en fra BaByliss kan ligeledes bruges til at fremhæve bestemte hårlokke med (pandehår, strithår,...) og skabe volumen ved rødderne.

- For at skabe volumen ved rødderne skal du tage en hårlok og trække den op, så den står lodret over hovedet. Anbring nu apparatet så tæt som muligt på rødderne. Klem lokken fast mellem pladerne og træk med en drejende bevægelse håret fremad for at give det maksimale volumen ved rødderne. Hold det sådan nogle sekunder og glat forsigtigt fra rødderne mod spidserne.
- For at formgive håret ved at vende spidserne indad, bruges apparatet som beskrevet ovenfor men drej apparatet indad (som når du sætter håret med en børste). Hold den sådan i nogle sekunder og slip derefter lokken.
- For at få spidserne til at stritte udad, bruges samme bevægelse men i modsat retning.
- Efter brug trykkes på knappen O og tages stikket ud.
- Lad det stadig varme apparatet køle af på termomåttan, der er til det formål.

Automatisk stop

Hvis glattejernet er tændt i mere end 1 time, slukkes det automatisk.

RENGØRING OG VEDLIGEHOLDELSE AF GLATTEJERNET

- Tag stikket ud af kontakten og lad apparatet køle helt af.
- Rengør pladerne med en fugtig klud uden rengøringsmiddel for at bevare pladernes optimale kvalitet. Skrab ikke pladerne.
- Opbevar glattejernet med pladerne mod hinanden for at beskytte dem.

SVENSKA

i curl

BaByliss' "i curl", som är utformad enligt den mest recenta teknologin, är en revolutionerande plattång för professionellt bruk som gör det möjligt för dig att platta och locka ditt hår med en enda handling. Tack vare detta helt nya redskap kommer det att hädanefter vara möjligt för dig att skapa en ultramodern frisyra hemma hos dig själv!

Till att börja med är det bäst att du bekantar dig med apparaten för att själv få lite praktisk erfarenhet eller varför inte med hjälp av en vän(inna). Mycket snart kommer du att få optimala resultat!

"i curl" har professionella plattor med Titan/Keramik. Denna teknik ger mjukhet och glans samtidigt som den är skonsam för håret.

i Temperaturteknologin försäkras, redan den, en perfekt plattning med 1 enda handling och respekt för håret.

EGENSKAPER

- Platta plattor för plattning/böjda plattor för lockning.
- Professionella plattor belagda med Titan/Keramik, 25mmX85mm.
- i - Temperaturteknologi – Omedelbar temperaturhöjning/sänkning – Perfekt stabil temperatur. Denna teknologi gör att tången kan användas på såväl fuktigt som torrt hår.
- Temperaturväljare – 2 temperaturer för lockning/1 temperatur för plattning.
- Strömbrytare start/stopp – Automatiskt stopp.
- Vridbar sladd.
- Isolerande, värmebeständig matta.

ANVÄNDNING

Läs före användningen de säkerhetsföreskrifter som finns i slutet av denna handledning.

Vid första användningen är det möjligt att du märker en liten rökutveckling och en speciell lukt: detta förekommer ofta och försvinner vid nästa användning.

Slut "i curl" till nätet och tryck på knappen I.

Välj önskad temperatur med temperaturväljaren. I allmänhet rekommenderar vi att du väljer en lägre temperatur för tunt, blekt och/eller ömtåligt hår, och en högre temperatur för lockigt, tjockt och/eller svårhanterligt hår. Eftersom varje typ av hår har sin egen karaktär rekommenderar vi att du börjar med position • vid första användningen. Vid följande användningar kan du öka temperaturen i det fall det är nödvändigt. Använd tabellen här nedan upplysningsvis.

De två lägsta temperaturerna är idealiska för lockning, temperaturen 230°C används endast för plattning.

Temperatur	Hårtyp
• 150°C	Plattning av tunt, blekt och/eller ömtåligt hår Mjuka lockar
•• 180°C	Plattning av normalt, färgat och/eller vågigt hår Fasta lockar
••• 230°C	Plattning av tjockt och svårhanterligt hår

Det röda LED lampan blinkar tills man fått önskad temperatur, det lyser därefter under hela användningen.

Observera! Under varje lockning eller plattning är det möjligt att du hör ett knastrande ljud och märker litet rök. Oroa dig inte! Detta kan bero på dunstning av hårtalg, rester av hårvårdsprodukter (vilka inte sköljs bort, lack ...) eller på grund av överflödigt vatten som dunstar.

Hur du lockar håret

- Torka det på förhand tvättade håret med hårtork och red ut det med en grovtandad kam.
- Dela upp håret i ungefär 3cm breda lockar.
Välj temperaturen • (150°C) om du vill ha lösa lockar. Välj temperaturen •• (180°C) om du vill ha fasta lockar.

Hur man skapar naturligt inåtböjda lockar

- Ta en hårlock och placera BaByliss' "i

curl" vid hårrötterna med de böjda plattorna riktade mot huvudet. **(1)**

- Vrid "i curl" 90° nedåt så att de böjda plattorna nu är riktade utåt. **(2)**
- Du kan med andra handen hålla fast tången i den isolerade änden för att underlätta handlingen och utöva ett jämt tryck på locken. **(3)**
- Låt "i curl" långsamt glida utefter hela lockens längd, från hårrötterna till topparna. **(4) + (5)**

Observera, ju långsammare man går till väga ju fastare blir locken!

Det är de böjda plattorna som ger en kalluftstöt och fixerar locken.

- Dra ut "i curl" och rulla upp locken på nytt runt fingrarna så att de på nytt får sin naturliga plats. **(6)**
- Upprepa handlingen om nödvändigt.
- Du kan eventuellt fixera lockarna genom att spreja dem lätt.

Hur man skapar mer sofistikerade lockar riktade utåt

- Ta en hårlock och placera BaByliss' "i curl" vid hårrötterna med de böjda plattorna riktade mot huvudet. **(7)**
- Vrid "i curl" 90° uppåt så att de böjda plattorna nu är riktade utåt. **(8)**
- Du kan med andra handen hålla fast tången i den isolerade änden för att underlätta handlingen och utöva ett jämt tryck på locken. **(9)**
- Låt "i curl" långsamt glida utefter hela lockens längd, från hårrötterna till topparna. **(10) + (11)**

Observera, ju långsammare man går till väga ju fastare blir locken!

Det är de böjda plattorna som ger en kalluftstöt och fixerar locken.

- Dra ut "i curl" och rulla upp locken på nytt runt fingrarna så att de på nytt får sin naturliga plats. **(12)**

- Upprepa handlingen om nödvändigt.
- Du kan eventuellt fixera lockarna genom att spreja dem lätt.

Hur man plattar håret

Om man endast vill platta håret, kommer de böjda plattorna inte längre till användning.

Om ditt hår är i god kondition väljer du den idealiska temperaturen för plattning, 230°C. Om så inte är fallet bör du välja en lägre temperatur.

- Dela upp håret i lockar. Fäst upp de översta lockarna med hjälp av klämmor för att kunna arbeta med de understa lockarna.
- Ta en lock, 2 till 3 cm bred, och placera den mellan de 2 värmeplattorna helt nära huvudet.
- Tryck samman plattångens handtag och håll tången ordentligt slutet runt locken samtidigt som du låter tången långsamt glida från hårrötterna till topparna.
- Ta därefter en annan lock och gör på samma sätt tills hela håret är plattat.
- Upprepa handlingen, om nödvändigt, varefter du släpper trycket på plattången.
- Lägg därefter håret i önskad modell och avsluta eventuellt det hela med att lätt spreja håret.

Hur man modellerar håret

BaByliss' "i curl" kan också användas för att betona vissa hårlockar (luggen, en ostyrig lock, ...) och för att ge håret volym vid rötterna.

- Du ger håret volym vid rötterna genom att ta en lock och hålla den lodrätt mot huvudsvålen varefter du sätter plattången så nära hårrötterna som möjligt, sluter plattorna runt locken och ger apparaten en

vridning framåt för att på så vis ge så mycket volym som möjligt vid rötterna. Håll fast några sekunder och låt apparaten försiktigt glida nedåt mot topparna.

- Om du vill lägga håret med inåtböjda toppar går du tillväga på samma sätt som här ovan men du vrider tången inåt (på samma sätt som man använder borsten vid brushing). Håll tången på plats några sekunder och släpp sedan trycket.
- Om man vill böja hårtopparna utåt gör man på samma sätt men i motsatt riktning.
- Efter användningen, tryck på knappen O och dra sladden ur vägguttaget.
- Låt den fortfarande varma apparaten kallna på den för detta ändamål avsedda värmebeständiga mattan.

Automatstopp

Om plattången förblir tänd mer än 1 timme stängs den automatiskt.

RENGÖRING OCH UNDERHÅLL

- Dra sladden ut ur vägguttaget och låt apparaten kallna fullständigt.
- Rengör plattorna med hjälp av en fuktad mjuk duk utan rengöringsmedel för att bevara plattornas optimala kvalitet. Skrapa inte plattorna.
- Ställ undan plattången med plattorna slutna för att skydda dem.

NORSK

i curl

Den profesjonelle glattetangen, i curl fra BaByliss, er en revolusjonerende glattetang produsert med den nyeste teknologi, som gjør det mulig å glatte og krølle håret i én og samme håndvending. Takket være dette helt nye apparatet er det derfor nå mulig å skape ultramoderne krøller hjemme hos deg!

I begynnelsen er det nyttig å gjøre seg kjent med apparatet ved å gjøre noen forsøk selv, eller få hjelp fra en venn eller ei venninne. Det tar ikke lang tid før du oppnår optimale resultater!

i curl er utstyrt med profesjonelle plater i Titanium Ceramic som sørger for mykhet, glans og beskyttelse av håret.

i-Temperature Technology sørger på sin side for en perfekt glatting i 1 håndvending samtidig som at håret respekteres.

APPARATETS DELER

- Flate plater til glatting / buede plater til krølling
- Profesjonelle plater med Titanium-Ceramic-belegg. Platenes størrelse: 25 mm X 85 mm
- i-Temperature Technology – Når ønsket temperatur øyeblikkelig. Temperatur med perfekt stabilitet. Denne teknologien muliggjør bruk på vått eller tørt hår.
- Temperaturvelger – 2 temperaturer til krølling / 1 temperatur til glatting

- På-/av-bryter – automatisk slukking
- Roterende ledning
- Isolerende varmeresistent matte

BRUK

Les forholdsreglene i slutten av veiledningen før bruk.

Ved første gangs bruk er det mulig at det vil ryke lett fra apparatet og at du kjenner en spesiell lukt. Dette er helt normalt og vil forsvinne ved neste gangs bruk.

Koble til i curl og trykk på I-knappen.

Velg ønsket temperatur ved hjelp av temperaturvelgeren. Som en generell regel anbefales det å velge en lavere temperatur for tynt, bleket og/eller skjørt hår, og en høyere temperatur for krøllete, tykt og/eller vanskelig hår. I og med at hver hårtype er forskjellig anbefaler vi å bruke •-innstillingen ved første gangs bruk. Ved påfølgende bruk kan du deretter øke temperaturen dersom dette er nødvendig. Se tabellen nedenfor for veiledning.

De to første innstillingene er ideelle for krølling av håret, mens innstillingen på 230° er forbeholdt glatting.

Temperatur	Hårtype
• 150°C	Glatting av tynt, bleket og/eller skjørt hår Myke krøller
•• 180°C	Glatting av normalt, farget og/eller bølgete hår Tette krøller
••• 230°C	Glatting av tykt eller vanskelig hår

Den røde indikatorlampen blinker til ønsket temperatur er nådd, og lyser deretter konstant mens tangen er i bruk.

Forsiktig! Under glatting eller krølling er det mulig at du hører fresing og at det ryker fra apparatet. Det er ingen grunn til uro da dette kan være forårsaket av fordampning av sebum, hårpleieprodukter (produkter som ikke skylles ut, hårspray osv.), eller for mye fuktighet som fordampes fra håret.

For krølling av håret

- Tørk det nyvaskede håret med hårføner og gre ut floker med en stortannet kam.
- Del håret i ca 3 cm tykke lokker. Velg temperaturen • (150°C) dersom du ønsker en myk krøll. Velg temperaturen •• (180°C) dersom du ønsker en tett krøll.

Skape naturlige, innovervendte krøller

- Ta en lokk og plasser den i i curl fra BaByliss ved roten, med de buede platene rettet mot hodebunnen. **(1)**
- Vri i curl 90° nedover slik at de buede platene nå vender utover. **(2)**
- Hold den isolerende tuppen med den ledige hånden for å forenkle bevegelsen av i curl og opprettholde et jevnt trykk på hårlokken. **(3)**
- La i curl gli langsomt nedover hårlokken fra rot til tupp. **(4) + (5)**

Bemerk at en jevn og langsom bevegelse gir en mer markert krøll!

De buede platene tilfører en avkjølende effekt som fikserer krøllen.

- Ta av i curl og tvinn hårlokken med fingrene slik at den finner sin naturlige posisjon. **(6)**
- Gjenta dersom dette er nødvendig.
- Fikser eventuelt krøllene ved hjelp av litt hårspray.

Skape utovervendte, mer sofistikerte krøller

- Ta en lokk og plasser den i i curl fra BaByliss ved roten, med de buede platene rettet mot hodebunnen. **(7)**
- Vri i curl 90° oppover slik at de buede platene nå vender utover. **(8)**
- Hold den isolerende tuppen med den ledige hånden for å forenkle bevegelsen av i curl og opprettholde et jevnt trykk på hårlokken. **(9)**
- La i curl gli langsomt nedover hårlokken fra rot til tupp. **(10) + (11)**

Bemerk at en jevn og langsom bevegelse gir en mer markert krøll!

De buede platene tilfører en avkjølende effekt som fikserer krøllen.

- Ta av i curl og tvinn hårlokken med fingrene slik at den finner sin naturlige posisjon. (12)
- Gjenta dersom dette er nødvendig.
- Fikser eventuelt krøllene ved hjelp av litt hårspray.

For glatting av håret

Ved glatting av håret har de buede platenes posisjon ingen betydning.

Dersom du har sunt hår, velg 230°C som er idealtemperaturen for glatting. I motsatt tilfelle velger du en lavere temperatur.

- Del håret ditt inn i flere lag. Løft de øverste lokkene ved hjelp av klyper slik at du kan jobbe med lokkene som ligger under.
- Ta en lokk med en bredde på ca 2 til 3 cm, og plasser den mellom de to varmeplatene, tett inntil hårroten.
- Klem håndtakene på glattetangen sammen og stram til slik at hårlokken holdes fast. La deretter tungen gli sakte nedover hårlokken fra rot til tupp.
- Frigjør en ny hårlokk og fortsett på samme måte til alt håret er glattet.
- Gjenta operasjonen dersom dette er nødvendig, og slipp deretter opp trykket på glattetangen,
- Friser håret. Fikser eventuelt glattingen ved hjelp av litt hårspray.

For forming av håret

i curl fra BaByliss kan likeledes brukes til å fremheve enkelte lokker (pannelugg, vippe håret...) og løfte håret fra roten.

- For å løfte håret fra roten, ta en lokk

og hold den loddrett ut fra hodebunnen. Sett deretter apparatet så tett inntil hårroten som mulig, klem håret mellom platene, og gi apparatet en roterende bevegelse framover slik at håret får maksimalt volum ved roten. Hold i noen sekunder og glatt deretter forsiktig fra roten ut mot tuppen.

- For å gi håret en form der hårtuppene vender innover brukes apparatet som beskrevet ovenfor, med unntak av at apparatet roteres innover (som en børste under en brushing). Hold i noen sekunder og slipp.
- For å vippe tuppene utover benyttes den samme bevegelsen, men i motsatt retning.
- Etter bruk, trykk på O-knappen og koble fra apparatet.
- La det varme apparatet kjøles av på den varmeresistente matten beregnet til dette.

Automatisk stans

Hvis rettetangen står på i mer enn en time og, vil den slå seg automatisk av.

RENGJØRING OG VEDLIKEHOLD AV DIN RETTETANG

- Koble fra apparatet og la det bli helt kaldt.
- Rengjør platene med en fuktig klut, uten oppvaskmiddel for å bevare platenes optimale kvalitet. Ikke skrap på platene.
- Oppbevar rettetangen med platene inntil hverandre for å beskytte dem.

SUOMI

i curl

Ammattilaisten käyttämä BaByliss i curl on vallankumouksellinen suoristaja. Sen valmistuksessa on käytetty viimeisimpiä teknologioita, jotka suoristavat ja kihartavat hiukset käden käänteessä. Uuden laitteen ansiosta voit kihartaa hiuksesi viimeisen muodin mukaisesti helposti kotona!

Alussa kannattaa käyttää aikaa laitteen tutustumiseen. Voit harjoitella laitteen käyttöä esimerkiksi ystävän kanssa. Ja pian saavutat laitteella optimaalisen lopputuloksen!

i curl-suoristajassa on ammattimaiset titaanikeramiikkalevyt, jotka tekevät hiuksista pehmeät ja kiiltävät, ja jotka suojaavat hiuksia.

i Temperature Technology takaa puolestaan täydellisen hiusten suoristuksen yhdellä käyttökerralla.

OMINAISUUDET

- Litteät levyt suoristusta varten / Taitutetut levyt kiharrusta varten
- Ammattilaatuiset levyt titaanikeramiikka-pinnoitteella - Levyjen mitat: 25 mm X 85 mm
- i-Temperature Technology – Nopea lämmitys – Täydellisen tasainen lämpötila. Teknologian ansiosta laitetta voi käyttää kosteiden tai kuivien hiusten kanssa.
- Lämpötilan valitsin – 2 lämpötilaa kiharrusta varten / 1 lämpötila suoristusta varten
- Virtakatkaisin – Automaattinen sammutus
- Pyörivä johto
- Lämpöä eristävä suojamatto

KÄYTTÖ

Tutustu ennen käyttöä kappaleen lopussa esiteltyihin turvaohjeisiin.

Ensimmäisen käytön aikana saatat havaita laitteesta tulevan hiukan savua ja erikoisen hajun: se on yleistä ja häviää seuraavalla käyttökerralla.

Kytke i curl verkkovirtaan ja paina painiketta I.

Valitse haluamasi lämpötila lämpötilan valitsimella. Yleensä on suositeltavaa valita alhaisempi lämpötila ohuille, vaalennetuille ja/tai haurastuneille hiuksille, ja korkeampi lämpötila kiharoille, paksuille ja/tai vaikeasti kammattaville hiuksille. Koska jokainen hiustyyppi on erilainen, suosittelme • **-asennon käyttämistä ensimmäisellä käyttökerralla.** Seuraavilla käyttökerroilla voi lisätä lämpötilaa tarvittaessa. Katso alla olevaa viitteellistä taulukkoa.

Kaksi ensimmäistä lämpötilaa sopivat hyvin hiusten kihartamiseen. 230 °C lämpötila on varattu hiusten suoristamiseen.

Lämpötila	Hiustyyppi
• 150°C	Ohuiden, vaalennettujen ja/tai haurastuneiden hiusten suoristus Loivat kiharat
•• 180°C	Normaalien, värjättyjen ja/tai kihartuvien hiusten suoristus Tiukat kiharat
••• 230°C	Paksujen ja vaikeasti kammattavien hiusten suoristus

Punainen LED-valo vilkkuu, kunnes laite on kohonnut haluttuun lämpötilaan. Sen jälkeen valo palaa koko käytön ajan.

Huomio! Hiusten suorituksen ja kiharruksen aikana laitteesta saattaa kuulua hienoista särinää, ja siitä saattaa tulla hiukan savua. Se on normaalia, ja voi johtua talin tai hiustenhoitotuotteiden (joita ei huuhdota pois, hiuslakat jne) jäänteiden haihtumisesta tai hiusten kosteudesta.

Hiusten kiharrus

- Kuivaa pestyä hiukset hiustenkuivaajalla ja selvitä ne harvalla kammalla.
- Jaa hiukset noin 3 cm paksuisiin hiustupsuihin.
Valitse lämpötila • (150 °C), jos haluat luoda loivat kiharat. Valitse lämpötila •• (180 °C), jos haluat luoda tiukat kiharat.

Tee sisäänpäin kääntyvät, luonnolliset kiharat

- Ota hiustupsu ja aseta BaByliss i curl-suoristaja hiusten juureen niin, että suoristajan taivutetut levyt ovat suunnattu päähän päin. **(1)**
- Käännä i curl-suoristajaa 90° alaspäin niin, että taivutetut levyt osoittavat ulospäin. **(2)**
- Voit käyttää lämpöeristävää päätä toisella kädellä helpottaaksesi i curl-suoristajan käyttöä, ja säilyttääksesi tasaisen paineen hiustupsulla. **(3)**
- Laske i curl-suoristajaa hitaasti hiustupsun juuresta latvoihin. **(4) + (5)**

Huomio, mitä hitaammin ja tasaisemmin liikutat suoristajaa hiustupsun juuresta latvaan, sitä paremmin kiharat muodostuvat!

Taivutetut levyt saavat aikaan saman lopputuloksen kuin viileäpuhallus-tila, ja ne kiinnittävät kiharan täydellisesti.

- Ota i curl pois hiustupsun ympäriltä. Kierrä hiustupsua sormilla, jotta kiharasta tulee mahdollisimman luonnollinen. **(6)**
- Toista kiharrus tarvittaessa.
- Kiinnitä kiharat tarvittaessa kevyesti hiuslakalla.

Tee ulospäin kääntyvät, hienosteuneet kiharat

- Ota hiustupsu ja aseta BaByliss i curl-suoristaja hiusten juureen niin, että suoristajan taivutetut levyt ovat suunnattu päähän päin. **(7)**
- Käännä i curl-suoristajaa 90° ylöspäin niin, että taivutetut levyt osoittavat ulospäin. **(8)**
- Voit käyttää lämpöeristävää päätä toisella kädellä helpottaaksesi i curl-suoristajan käyttöä, ja säilyttääksesi tasaisen paineen hiustupsulla. **(9)**
- Liu'uta i curl-suoristajaa hitaasti hiustupsun juuresta latvoihin. **(10) + (11)**

Huomio, mitä hitaammin liikutat suoristajaa hiustupsun juuresta latvaan, sitä paremmin kiharat muodostuvat! Taivutetut levyt saavat aikaan saman lopputuloksen kuin viileäpuhallus-tila, ja ne kiinnittävät kiharan täydellisesti.

- Ota i curl pois hiustupsun ympäriltä. Kierrä hiustupsua sormilla, jotta kiharasta tulee mahdollisimman luonnollinen. (12)
- Toista kiharrus tarvittaessa.
- Kiinnitä kiharat tarvittaessa kevyesti hiuslakalla.

Hiusten suoristus

Hiusten suorituksessa taivutettujen levyjen asennolla ei ole merkitystä.

Jos hiuksesi ovat hyvässä kunnossa, valitse suoristukseen täydellisesti sopiva 230 °C lämpötila. Muussa tapauksessa valitse alhaisempi lämpötila.

- Jaa hiukset osiin. Nosta ylemmät hiustupsut soljilla, ja aloita käsittely alemmista hiustupsuista.
- Erotta hiuksista noin 2-3 cm leveä hiustupsu ja aseta se kahden kuumen levyn väliin lähelle hiusten juuria.
- Paina suoristajan kahvoja, purista suoristajaa hiustupsun ympärillä ja liu'uta sitä hitaasti hiusten juurista latvoihin.
- Erotta uusi hiustupsu ja tee sama toiminto, kunnes kaikki hiukset on suoristettu.
- Toista suoristus tarvittaessa. Sen jälkeen lakkaa puristamasta suoristajaa.
- Kampaa hiukset muotoon. Kiinnitä suoristetut hiukset tarvittaessa kevyesti hiuslakalla.

Hiusten muotoilu

BaByliss i curl-suoristajaa voi käyttää myös hiusten muotoiluun (etutukka,

villiintyneet hiussuortuvat jne.) ja hiusjuurien kohottamiseen.

- Kun haluat kohottaa hiusten juuria, erota hiustupsu ja pidä sitä pystysuunnassa. Aseta laite mahdollisimman lähelle hiusjuuria, purista hiustupsu levyjen väliin ja pyöräytä laitetta eteenpäin, jotta hiusjuuret saavat lisää tuuheutta. Pidä laitetta paikallaan muutaman sekunnin ajan. Sen jälkeen liu'uta laitetta hitaasti juuresta latvaan päin.
- Kun haluat muotoilla hiukset taivuttamalla hiuslatvoja sisäänpäin, käytä laitetta niin kuin yllä on neuvottu, mutta kääntämällä laitetta sisäänpäin (aivan kuin harjaus hiustenkuivauksen aikana). Pidä laitetta paikallaan muutaman sekunnin ajan, ja hellitä sitten otetta.
- Kun haluat taivuttaa hiusten latvoja ulospäin, suorita sama toiminto toiseen suuntaan.
- Käytön jälkeen paina O –painiketta ja kytke laite irti verkkovirrasta.
- Anna kuumen laitteen jäähtyä lämpöä eristävän suojamaton päällä.

Automaattinen pysäytys

Jos suoristin jää päälle yli tunnin, se sammuu automaattisesti.

SUORISTIMEN PUHDISTUS JA KUNNOSSAPITO

- Kytke laite irti verkkovirrasta ja anna sen jäähtyä kunnolla.
- Puhdista levyt kostealla pehmeällä rievulla, ilman puhdistusainetta, jotta ne säilyisivät optimikunnossa. Älä raaputa levyjä.
- Säilytä suoristinta levyt yhteen puristettuina suojataksesi niitä.

ΕΛΛΗΝΙΚΑ

i curl

Ο ισιωτής των επαγγελματιών: ο i curl της BaByliss, είναι ένα επαναστατικό εργαλείο που προέρχεται από την τελευταία λέξη της τεχνολογίας και σας δίνει τη δυνατότητα να ισιώνετε και να κάνετε τα μαλλιά σας μπούκλες με ένα μόνο πέρασμα. Χάρη σ' αυτή την εντελώς νέα συσκευή, από 'δω και πέρα θα μπορείτε να δημιουργείτε υπέροχες μπούκλες στο σπίτι σας!

Στην αρχή, θα πρέπει να εξοικειωθείτε με τη συσκευή και γι' αυτό είναι απαραίτητο να εξασκηθείτε και γιατί όχι, να σας βοηθήσει ένας φίλος ή μία φίλη. Πολύ σύντομα θα πετύχετε άριστα αποτελέσματα!

Ο i curl ενισχύεται με επαγγελματικές πλάκες από Titanium Ceramic που κάνουν τα μαλλιά απαλά, λαμπερά και τα προστατεύουν.

Η τεχνολογία "i Temperature Technology" εξασφαλίζει ένα τέλειο ίσιωμα με ένα μόνο πέρασμα ενώ προστατεύει τα μαλλιά.

ΧΑΡΑΚΤΗΡΙΣΤΙΚΑ

- Επίπεδες πλάκες για ίσιωμα / Καμπύλες πλάκες για μπούκλες
- Επαγγελματικές πλάκες με επίστρωση από Titanium Ceramic- Διαστάσεις πλακών: 25mmX85mm
- i-Temperature Technology – Άμεση επίτευξη της θερμοκρασίας – Θερμοκρασία απολύτως σταθερή. Αυτή η τεχνολογία δίνει τη δυνατότητα για χρήση σε μαλλιά

υγρά ή στεγνά.

- Κουμπί επιλογής της θερμοκρασίας – 2 θερμοκρασίες για μπούκλες / 1 θερμοκρασία για ίσιωμα
- Διακόπτης έναρξης/διακοπής λειτουργίας – Αυτόματη διακοπή
- Περιστρεφόμενο καλώδιο
- Θερμομονωτικό επίστρωμα

ΧΡΗΣΗ

Πριν από τη χρήση συμβουλευτείτε τις οδηγίες ασφαλείας στο τέλος του φυλλαδίου.

Όταν χρησιμοποιήσετε για πρώτη φορά τον ισιωτή, είναι πιθανό να παρατηρήσετε μία ελαφρά διαφυγή καπνού και μία ιδιαίτερη οσμή: κάτι τέτοιο είναι συχνό και θα εξαφανιστεί από την επόμενη χρήση.

Βάζετε τον i curl στην πρίζα και πατάτε το κουμπί I.

Επιλέγετε τη θερμοκρασία που θέλετε με το κουμπί επιλογής θερμοκρασίας. Γενικά, συνιστάται να επιλέγετε μία πιο χαμηλή θερμοκρασία για μαλλιά λεπτά, ξεβαμμένα και/ή ευαίσθητα και μία πιο υψηλή θερμοκρασία για μαλλιά κατσαρά, χοντρά και/ή δύσκολα στο χτένισμα. Καθώς υπάρχουν διαφορετικοί τύποι μαλλιών, σας συνιστούμε να χρησιμοποιήσετε τη θέση • κατά την πρώτη χρήση. Από τις επόμενες χρήσεις, θα μπορείτε να αυξάνετε τη θερμοκρασία εάν είναι απαραίτητο. Δείτε τον παρακάτω ενδεικτικό πίνακα.

Οι δύο πρώτες θερμοκρασίες είναι ιδανικές για να κάνετε τα μαλλιά μπούκλες ενώ η θερμοκρασία των 230°C προορίζεται για το ίσιωμα.

Θερμοκρασία	Τύπος μαλλιών
• 150°C	Ίσιωμα για μαλλιά λεπτά, ξεβαμμένα και/ή ευαίσθητα Χαλαρές μπούκλες
•• 180°C	Ίσιωμα για μαλλιά κανονικά, βαμμένα και/ή σπαστά Σφιχτές μπούκλες
••• 230°C	Ίσιωμα για μαλλιά χοντρά και δύσκολα στο χτένισμα

Το κόκκινο LED αναβοσβήνει μέχρι η θερμοκρασία να φτάσει στο βαθμό που επιθυμείτε και κατόπιν παραμένει αναμμένο για όλη τη διάρκεια της χρήσης.

Προσοχή! Σε κάθε ίσιωμα ή όταν γίνονται οι μπούκλες, είναι δυνατό να παρατηρήσετε ένα «βράσιμο» και μία διαφυγή καπνού. Μην ανησυχείτε διότι κάτι τέτοιο οφείλεται στην εξάτμιση του σμήγματος, στα υπολείμματα των προϊόντων περιποίησης των μαλλιών (περιποίηση χωρίς ξέπλυμα, λακ, ...) ή στο νερό που εξατμίζεται από τα μαλλιά.

Για να δημιουργήσετε στα μαλλιά σας μπούκλες

- Στεγνώνετε με το σεσουάρ τα μαλλιά σας αφού προηγουμένως τα έχετε λούσει και ξεμπλέξει με μία χτένα με χοντρά δόντια.

- Χωρίζετε τα μαλλιά σας σε τούφες των 3 εκ. περίπου.

Επιλέγετε τη θερμοκρασία • (150°C) εάν θέλετε να κάνετε χαλαρές μπούκλες. Επιλέγετε τη θερμοκρασία •• (180°C) εάν θέλετε να κάνετε σφιχτές μπούκλες.

Δημιουργείτε φυσικές μπούκλες προς τα μέσα

- Πιάνετε μία τούφα και τοποθετείτε τον i curl της BaByliss στη ρίζα με τις καμπύλες πλάκες προς τη μεριά του κεφαλιού. **(1)**

- Γυρίζετε τον i curl κατά 90°C προς τα κάτω έτσι ώστε οι καμπύλες πλάκες τώρα να κατευθύνονται προς τα έξω. **(2)**

- Μπορείτε να χρησιμοποιήσετε το μονωτικό στόμιο με το άλλο χέρι για να διευκολύνετε το χειρισμό του i curl και για να ασκήσετε μία ομοιόμορφη πίεση στην τούφα. **(3)**

- Κατεβάζετε αργά τον i curl σε όλο το μήκος της τούφας, από τη ρίζα μέχρι την άκρη. **(4) + (5)**

Προσοχή, όσο πιο πολύ η κίνηση θα γίνεται ομοιόμορφα και αργά τόσο και πιο πολύ η μπούκλα θα είναι τονισμένη!

Οι καμπύλες πλάκες είναι αυτές που δημιουργούν ένα ψυχρό πέραςμα και φιξάρουν την μπούκλα.

- Απομακρύνετε τον i curl και στρίβετε την τούφα με τα δάχτυλα για να "πέσει" φυσικά. **(6)**

- Επαναλάβετε εάν είναι απαραίτητο.

- Εάν θέλετε, φιξάρετε τις μπούκλες περνώντας ένα ελαφρύ σύννεφο λακ.

Δημιουργείστε πιο εξεζητημένες μπούκλες προς τα έξω

- Πιάνετε μία τούφα και τοποθετείτε τον i curl της BaByliss στη ρίζα με τις καμπύλες πλάκες προς τη μεριά του κεφαλιού. **(7)**
- Γυρίζετε τον i curl κατά 90°C προς τα πάνω έτσι ώστε οι καμπύλες πλάκες τώρα να κατευθύνονται προς τα έξω. **(8)**
- Μπορείτε να χρησιμοποιήσετε το μονωτικό στόμιο με το άλλο χέρι για να διευκολύνετε το χειρισμό του i curl και για να ασκήσετε μία ομοιόμορφη πίεση στην τούφα. **(9)**

- Γλιστράτε αργά τον i curl σε όλο το μήκος της τούφας, από τη ρίζα μέχρι την άκρη. **(10) + (11)**

Προσοχή, όσο πιο πολύ η κίνηση θα γίνεται αργά τόσο και πιο πολύ η μπούκλα θα είναι τονισμένη!

Οι καμπύλες πλάκες είναι αυτές που δημιουργούν ένα ψυχρό πέρασμα και φιξάρουν την μπούκλα.

- Απομακρύνετε τον i curl και στρίβετε την τούφα με τα δάχτυλα για να "πέσει" φυσικά. **(12)**
- Επαναλάβετε εάν είναι απαραίτητο.
- Εάν θέλετε, φιξάρτε τις μπούκλες περνώντας ένα ελαφρύ σύννεφο λακ.

Για να ισιώσετε τα μαλλιά σας

Όταν πρόκειται μόνο για το ίσιωμα των μαλλιών, η θέση των καμπύλων πλακών δεν παίζει ρόλο.

Εάν τα μαλλιά σας είναι υγιή, επιλέγετε την ιδανική θερμοκρασία για ίσιωμα, αυτή των 230°C. Εάν όχι, τότε πρέπει να επιλέξετε μία πιο χαμηλή θερμοκρασία.

- Χωρίζετε τα μαλλιά σας σε τούφες. Πιάνετε τις τούφες της κορυφής με κλάμερ για να αρχίσετε να δουλεύετε τις τούφες από τη βάση του κεφαλιού.
- Πιάνετε μία τούφα πάχους 2 έως 3 εκ. περίπου και την τοποθετείτε ανάμεσα στις 2 θερμαινόμενες πλάκες, κοντά στη ρίζα των μαλλιών.
- Πιέζετε τις λαβές του ισιωτή, τον σφίγγετε για να κρατηθεί η τούφα και τον γλιστράτε αργά από τις ρίζες προς τις άκρες.
- Ελευθερώνετε μία άλλη τούφα και κάνετε το ίδιο μέχρι να ισιώσετε όλα τα μαλλιά.
- Επαναλάβετε εάν είναι απαραίτητο και κατόπιν χαλαρώνετε την πίεση στον ισιωτή.
- Χτενίζετε τα μαλλιά για να δώσετε ένα τελευταίο τόνο. Εάν θέλετε, φιξάρτε το ίσιωμα περνώντας ένα ελαφρύ σύννεφο λακ.

Για να φορμάρετε τα μαλλιά σας

Ο i curl της BaByliss μπορεί επίσης να χρησιμοποιηθεί για να τονίσετε κάποιες τούφες (φράντζα, καρφάκια, ...) και για να δώσετε όγκο στη ρίζα.

- Για να δώσετε όγκο στις ρίζες, παίρνετε μία τούφα και την κρατάτε κάθετα προς τα κεφάλι. Τοποθετείτε τη συσκευή όσο πιο κοντά γίνεται στις ρίζες, πιάνετε την τούφα ανάμεσα στις πλάκες και δίνετε στη συσκευή μια περιστροφική κίνηση προς τα μπροστά για περισσότερο όγκο στη ρίζα. Κρατάτε για μερικά δευτερόλεπτα και κατόπιν ισιώνετε απαλά από τη ρίζα προς την άκρη.
- Για να φορμάρετε τα μαλλιά γυ-

ρίζοντας τις άκρες προς τα μέσα, χρησιμοποιείτε όπως περιγράψαμε παραπάνω, αλλά τώρα γυρίζετε τη συσκευή προς τα μέσα (όπως με την κίνηση μιας βούρτσας όταν γίνεται το βούρτσισμα). Κρατάτε για μερικά δευτερόλεπτα και κατόπιν αφήνετε.

- Για να ανασηκώσετε τις άκρες προς τα έξω, κάνετε τις ίδιες κινήσεις αλλά προς την αντίθετη κατεύθυνση.
- Μετά τη χρήση, φέρνετε το κουμπί στη θέση 0 και βγάξετε τη συσκευή από την πρίζα.
- Αφήνετε τη συσκευή να κρυώσει, ενώ είναι ακόμη ζεστή, επάνω στο θερμομονωτικό επίστρωμα.

Αυτόματη διακοπή

Εάν η συσκευή παραμείνει αναμμένη για περισσότερο από 1 ώρα, τότε σβήνει αυτόματα.

ΚΑΘΑΡΙΣΜΟΣ ΚΑΙ ΣΥΝΤΗΡΗΣΗ ΤΟΥ ΙΣΙΩΤΗΣΑΣ

- Βγάξετε τη συσκευή από την πρίζα και την αφήνετε να κρυώσει εντελώς.
- Καθαρίζετε τις πλάκες με ένα υγρό και μαλακό πανάκι, χωρίς απορρυπαντικό, για να διατηρήσετε την άριστη ποιότητα των πλακών. Μην ξύνετε τις πλάκες.
- Αποθηκεύετε τον ισιωτή με τις πλάκες ενωμένες για περισσότερη προστασία.

MAGYAR

i curl

A BaByliss i curl de BaByliss professzionális hajsimítója forradalmi, az legújabb technológiákból született hajsimító eszköz, amivel egyetlen mozdulattal simíthatja és göndörítheti haját. Ennek a teljesen új készüléknek köszönhetően ezentúl a legdivatosabb hullámokat tudja otthon elkészíteni!

Kezdetben hasznos lesz, ha megismerkedik a készülékkel, ezért egy kis tapasztalatra kell szert tennie, begyakorolnia, vagy – miért is ne? – egy barát vagy barátnő segítségét kérnie. Hamarosan a legjobb eredményeket fogja elérni!

Az i curl Titanium Ceramic professzionális lapokkal rendelkezik, ami lágyaságot, csillogást és védelmet kölcsönöz a hajnak.

Az i Temperature Technology a maga részéről tökéletes simítást biztosít egyetlen húzással, a haj kímélése mellett.

TULAJDONSÁGOK

- Lapos simítólapok / ívelt lapok a hullámosításhoz
- Professzionális lapok Titanium Ceramic bevonattal – A lapok mérete: 25mmX85mm
- i-Temperature Technology – Azonali felfűtés – Rendkívül stabil hőmérséklet. E technológia révén nedves vagy száraz hajon egyaránt használható.
- Hőmérsékletkapcsoló – 2 hőmérséklet a hullámosításhoz / 1 hőmérséklet a simításhoz
- Indító/leállító kapcsoló - Önműködő leállítás

- Forgó tápvezeték
- Hőálló szigetelő szőnyeg

HASZNÁLATA

Olvassa el először a fejezet végén található biztonsági utasításokat.

Első használatnál előfordulhat, hogy enyhe füstöt és jellegzetes szagot érez: ez gyakran előfordul és megszűnik a következő használat után.

Csatlakoztassa a hálózatra az i curl készüléket és nyomja meg az I gombot.

Válassza ki a kívánt hőmérsékletet a hőmérsékletkapcsoló segítségével. Általában alacsonyabb hőmérséklet kiválasztását ajánljuk a finom, színtelen illetve érzékeny hajhoz, és magasabb hőmérsékletet a göndör, erős szálú, illetve nehezen kifésülhető hajhoz. Mivel minden hajtípus különböző, azt javasoljuk, hogy használja a **helyzetet az első használat** alkalmával. A későbbi használat során szükség esetén növelheti a hőmérsékletet. Az alábbi táblázat tájékoztató jellegű.

A két első hőmérséklet ideális a haj hullámosításához, a 230 °C-ot simításhoz használjuk.

Hőmérséklet:	Hajtípus
• 150°C	Vékony szálú, szőkített és/vagy érzékeny haj simítása Lágy hullámok
•• 180°C	Normál, festett és/vagy dauerolt haj simítása Göndör
••• 230°C	Erős szálú és ne- hezen fésülhető haj simítása

A piros LED addig villog, ameddig a kívánt hőmérsékletet el nem érte, majd tovább világít a használat teljes időtartama alatt.

Figyelem! Simítás vagy göndörítés közben előfordulhat, hogy sercegést hall vagy füst keletkezését tapasztalja. Ne nyugtalanodjon, ez lehet a faggyú (sebum) elpárolgása vagy hajápolószer-maradvány (öblítés nélküli hajpakolás, lakk stb.), vagy a hajból elpárolgó fölösleges nedvesség következménye.

A haj hullámosítása

- Szárítsa meg a haját, amit előzőleg megmosott, és bontsa ki egy ritka fogú fésűvel.
- Válassza szét a haját körülbelül 3 cm-es tincsekre.
Válassza ki a • hőmérsékletet (150 C°), ha lágy hullámokat szeretne. Válassza ki a •• hőmérsékletet (180 C°), ha göndörebb haját szeretne.

Belső, természetes hullámok készítése

- Vegyen egy tincset és helyezze a BaByliss i curl készüléket az hajtőhöz az ívelt lapot a feje felé irányítva. **(1)**
- Forgassa el az i curl készüléket 90 C°-kal lefelé, hogy az ívelt lapok most kifelé forduljanak. **(2)**
- A szigetelt végét másik kezével megfogva könnyebbé válik az i curl kezelése, tartsa egyenletesen nyomva a hajtincsen. **(3)**
- Húzza lefelé a tincs teljes hosszúságában az i curl készüléket, a hajtótól a hajvégig. **(4) + (5)**

Figyelem, minél egyenletesebb és lassúbb a mozdulat, annál erősebb lesz a hullám!

Az ívelt lapok hideg hatást gyakorolnak és rögzítik a hullámot.

- Vegye ki az i curl készüléket és ujjai-val igazítsa el a tincset, hogy természetes helyzetébe kerüljön. **(6)**
- Ismételje meg szükség esetén ezt a műveletet
- Rögzítse esetleg a hullámokat vékony lakkréteggel.

Külső, bonyolultabb hullámok készítése

- Vegyen egy tincset és helyezze a BaByliss i curl készüléket az hajtőhöz az ívelt lapot a feje felé irányítva. **(7)**
- Forgassa el az i curl készüléket 90 C°-kal felfelé, hogy az ívelt lapok most kifelé forduljanak. **(8)**
- A szigetelt végét másik kezével megfogva könnyebbé válik az i curl kezelése, tartsa egyenletesen nyomva a hajtincsen. **(9)**
- Csúsztassa lassan végig a tincs teljes hosszúságában az i curl készüléket, a hajtótól a hajvégig. **(10) + (11)**

Figyelem, minél egyenletesebb és lassúbb a mozdulat, annál erősebb lesz a hullám!

Az ívelt lapok hideg hatást gyakorolnak és rögzítik a hullámot.

- Vegye ki az i curl készüléket és ujjjával igazítsa el a tincset, hogy természetes helyzetébe kerüljön. **(12)**
- Ismételje meg szükség esetén ezt a műveletet
- Rögzítse esetleg a hullámokat vékony lakkréteggel.

A haj simítása

Csak simításnál az ívelt lapok helyzetének már nincs jelentősége.

Ha haja egészséges, válassza ki az ideális 230 C°-os simítási hőmérsékletet. Ha nem, válasszon alacsonyabb hőmérsékletet.

- Válassza szakaszokra haját. Rögzítse a tincseket a fejtetőn tartócsipeszekkel, hogy az alsó tincseken dolgozzon először.
- Vegyen egy körülbelül 2-3 cm széles tincset és helyezze el a két fűtőlap között, a hajtövek közelében.
- Nyomja össze a hajsimitó fogantyúit és szorítsa, hogy megtartsa a tincset, majd csúsztassa lassan a hajtő felől a hajvégek felé.
- Válasszon ki egy új tincset és végezze el ugyanezt a műveletet a teljes haj kisimításáig.
- Szükség esetén ismételje meg a műveletet, majd lazítsa a hajsimitó szorítását.
- Fésülje át a hajat a befejezéshez. Rögzítse esetleg a hullámokat vékony lakkréteggel.

A haj formázása

A BaByliss i curl készülék használható egyes tincsek kihangsúlyozásához (frufu, hullámosodás stb.), valamint a tövek lazításához is.

- A hajtövek lazításához fogjon meg egy tincset és tartsa a fejbőrre merőlegesen. Ekkor helyezze a készüléket a lehető legközelebb a tövekhez, szorítsa a tincset a lapok közé és végezzen a készülékkel forgó mozgást előre, hogy a hajtőnél a haj teljesen fellazuljon. Tartsa néhány másodpercig így, majd simítsa finoman a hajtőtől a haj vége felé.
- A befelé göndörödő hajvégek formázásához a készüléket a fentekben leírt módon kell használni, de forgassa befelé (mint egy hajkefét befésülésnél). Tartsa rajta néhány másodpercig, majd engedje el.
- A hajvégek kifelé göndörítéséhez végezze ugyanezt a mozdulatot, csak a másik irányban.

- Használat után nyomja meg az O gombot és húzza ki a készüléket a hálózatból.
- Hagyja lehűlni a még meleg készüléket az erre a célra szolgáló hőálló szőnyegen.

Automatikus leállás

Ha a hajsimitó 1h perc időtartamnál tovább marad bekapcsolva, automatikusan kikapcsol.

A HAJSIMÍTÓ TISZTÍTÁSA ÉS ÁPOLÁSA

- Húzza ki a készüléket a konnektorból és hagyja teljesen lehűlni.
- A lapokat egy nedves és puha ronggyal tisztítsa, tisztítószert nélkül, hogy a lapok megőrizzék legjobb minőségüket. Ne karcolja össze a lapokat.
- A hajsimitót összeszorított lapokkal tegye el, hogy óvja őket.

POLSKI

i curl

Profesjonalna prostownica, i curl Ba-Byliss, jest prostownicą rewolucyjną, opracowaną z wykorzystaniem najnowszych technologii, które umożliwiają prostowanie i lokowanie włosów jednym ruchem. Dzięki nowemu urządzeniu od teraz możesz tworzyć wspaniałe loki w domu!

Na początku warto zapoznać się z urządzeniem, które wymaga odrobiny praktyki w postaci ćwiczeń lub można skorzystać z pomocy przyjaciółki. Nie zwlekaj z uzyskaniem optymalnych wyników!

i curl posiada profesjonalne płytki Titanium Ceramic, które zapewniają delikatność, połysk i ochronę włosów. i Temperature Technology zapewnia idealne prostowanie za jednym przeciągnięciem zapewniającym ochronę włosa.

CHARAKTERYSTYKA

- Płytki płaskie do prostowania / płytki wygięte do lokowania
- Płytki profesjonalne z powłoką Titanium Ceramic- Wymiary płytek: 25 mm x 85 mm
- i-Temperature Technology – Natychmiastowe rozgrzewanie - Idealnie stabilna temperatura. Ta technologia umożliwia użytkowanie na włosach mokrych lub suchych.
- Przełącznik temperatury – 2 temperatury do lokowania / 1 temperatura prostowania
- Wyłącznik praca / stop - Automatyczne wyłączanie
- Przewód obrotowy
- Podkładka termoizolacyjna

OBSŁUGA

Należy zapoznać się z zaleceniami bezpieczeństwa na końcu dokumentu.

Przy pierwszym użyciu może pojawiać się niewielka ilość dymu lub dziwny zapach: jest to normalne zjawisko, które znika przy kolejnym użyciu.

Podłączyć i curl i nacisnąć przycisk I. Wybrać temperaturę za pomocą przełącznika temperatury. Ogólnie, zaleca się wybranie niższej temperatury dla włosów cienkich, rozjaśnionych i/ lub wrażliwych i wysoką temperaturę dla włosów kręconych, grubych i/ lub trudnych w układaniu. Każdy typ włosów jest inny, zalecamy użycie pozycji • przy pierwszym użyciu. Przy kolejnych użyciach można zwiększyć temperaturę w razie potrzeby. Patrz tabela poniżej.

Dwie pierwsze temperatury są idealne do lokowania włosów, temperatura 230°C jest przeznaczona do prostowania.

Temperatura	Rodzaj włosów
• 150°C	Prostowanie włosów cienkich, rozjaśnionych i/lub wrażliwych Elastyczne loki
•• 180°C	Prostowanie włosów normalnych i/lub lokowanych Ciasne loki
••• 230°C	Prostowanie włosów grubych i trudnych w układaniu

Czerwona dioda LED miga do mo-

mentu osiągnięcia wymaganej temperatury, następnie pozostaje zapalona przez cały czas użytkowania.

Uwaga! W czasie każdego prostowania lub lokowania, mogą być słyszalne skwierczenie i pojawianie się dymu. Nie należy niepokoić się tymi zjawiskami, mogą one być spowodowane parowaniem sebum, pozostałości produktów do pielęgnacji dzieci (odżywka bez płukania, lakier, ...) lub nadmiarem wody, która paruje z włosów.

Lokowanie włosów

- Wysuszyć umyte włosy suszarką i rozczesać je grzebieniem z dużymi zębami.
- Podzielić włosy na kosmyki po około 3 cm.
Wybrać temperaturę • (150°C), jeżeli loki mają być elastyczne. Wybrać temperaturę • • (180°C), jeżeli loki mają być zwarte.

Tworzenie naturalnych loków wewnętrznych

- Należy złapać kosmyk i umieścić i curl BaByliss u nasady włosów z płytkami wygiętymi skierowanymi w stronę głowy. **(1)**
- Obrócić i curl o 90°C w dół, aby płytki wygięte zostały skierowane na zewnątrz. **(2)**
- Można skorzystać z izolowanej końcówki drugą ręką w celu ułatwienia posługiwania się i curl i utrzymać jednolity nacisk na kosmyk. **(3)**
- Opuścić powoli i curl na całej długości kosmyka, od nasady włosa do końcówki. **(4) + (5)**

Uwaga, im ruch będzie bardziej równomierny i powolny tym loki będą wyraźniejsze!

Wygięte płytki zapewniają schłodzenie i utrwalenie loków.

- Zdjąć i curl i rozprostować kosmyk

palcami, aby przyjął naturalny kształt. **(6)**

- Powtórzyć operację, jeżeli zachodzi potrzeba.
- Utrwalić ewentualnie loki za pomocą lakieru do włosów.

Tworzenie loków zewnętrznych, bardziej wyrafinowanych

- Należy złapać kosmyk i umieścić i curl BaByliss u nasady włosów z płytkami wygiętymi skierowanymi w stronę głowy. **(7)**
- Obrócić i curl o 90°C w górę, aby płytki wygięte zostały skierowane na zewnątrz. **(8)**
- Można skorzystać z izolowanej końcówki drugą ręką w celu ułatwienia posługiwania się i curl i utrzymać jednolity nacisk na kosmyk. **(9)**
- Opuścić powoli i curl na całej długości kosmyka, od nasady włosa do końcówki. **(10) + (11)**

Uwaga, im ruch będzie bardziej równomierny i powolny tym loki będą wyraźniejsze!

Wygięte płytki zapewniają schłodzenie i utrwalenie loków.

- Zdjąć i curl i rozprostować kosmyk palcami, aby przyjął naturalny kształt. **(12)**
- Powtórzyć operację, jeżeli zachodzi potrzeba.
- Utrwalić ewentualnie loki za pomocą lakieru do włosów.

Prostowanie włosów

Przy prostowaniu włosów pozycja płytek wygiętych nie ma znaczenia.

Jeżeli Twoje włosy są zdrowe, należy wybrać temperaturę idealną do prostowania - 230°C. W innym wypadku należy wybrać niższą temperaturę.

- Podzielić włosy na odcinki. Unieść kosmyk za pomocą spinki w celu wykonania zabiegu na kosmyku pod spodem.

- Należy złapać kosmyk około 2 do 3 cm szerokości i umieścić go między 2 płytkami grzejnymi, przy nasadzie włosów.
- Ścisnąć uchwyty prostownicy, zaciśnąć w celu przytrzymania kosmyka i przesunąć powoli od nasady włosa do końcówek.
- Zwolnić kosmyk i postępować w taki sam sposób dla wszystkich prostowanych włosów.
- Powtarzać operację w razie potrzeby, jeżeli zachodzi potrzeba, a następnie zwolnić prostownicę.
- Ułożyć włosy w celu uzyskania końcowego efektu. Ewentualnie utrwalić fryzurę za pomocą lakieru do włosów.

Modelowanie włosów

i curl BaByliss może być również używany do podkreślenia niektórych kosmyków (grzywka, unoszenie,...) i podnoszenie u nasady.

- W celu uniesienia włosów u ich nasady, należy złapać kosmyk i przytrzymać go pionowo przy skórze. Następnie należy założyć urządzenie jak najbliżej nasady włosów, ścisnąć kosmyk między płytkami i wykonać urządzeniem ruch obrotowy do przodu w celu nadania włosom maksymalnej objętości. Przytrzymać kilka sekund, a następnie wyprostować delikatnie kosmyk od nasady do końcówki.
- Przy nadawaniu formy przez skierowanie końcówek do środka, należy użyć urządzenia w sposób opisany powyżej, ale należy obrócić urządzenie na zewnątrz (podobnie jak szczotką podczas szczotkowania). Przytrzymać na miejscu kilka sekund i zwolnić.
- Następnie unieść końcówki na zewnątrz, wykonać ten sam ruch, ale w przeciwnym kierunku.

- Po użyciu, nacisnąć przycisk O i odłączyć urządzenie.
- Pozostawić urządzenie do schłodzenia na podkładce termoizolacyjnej przewidzianej do tego celu.

Zatrzymanie automatyczne

Jeżeli prostownica włączona jest przez ponad 1h, wyłączy się automatycznie.

CZYSZCZENIE I KONSERWACJA PROSTOWNICY

- Wyłączyć urządzenie z prądu i pozostawić do całkowitego ostygnięcia.
- W celu utrzymania wysokiej jakości płytek, czyścić je za pomocą delikatnej wilgotnej szmatki, bez środka czyszczącego. Nie drapać płytek.
- Przed schowaniem prostownicy, zaciśnąć płytki dla ich zabezpieczenia.

ČESKY

i curl

Vlasová žehlička profesionálů i curl BaByliss je revolučním výrobkem vyvinutým na základě těch nejmodernějších technologií. Umožní vám provést velmi jednoduše vyhlazení a zvlnění vlasů. Díky tomuto novému přístroji můžete tvořit dokonale módní vlny doma!

Na začátku bude užitečné, abyste se s přístrojem dobře seznámili a osvojili si práci s ním. Můžete si to vyzkoušet třeba s pomocí kamaráda nebo kamarádky. Brzy se vám určitě podaří dosáhnout optimální výsledky!

Přístroj i curl je vybaven profesionálními destičkami Titanium Ceramic, které vlasy chrání a zajistí jim hebkost a lesk.

Technologie i Temperature Technology zajišťuje perfektní vyhlazení jedním jediným pohybem. Vlasy jsou při tom chráněny.

POPIS

- Ploché destičky pro vyhlazení / Zahnuté destičky pro tvorbu vln
- Profesionální destičky s povrchovou úpravou Titanium Ceramic. Rozměry destiček: 25mmX85mm
- Technologie i-Temperature Technology - Okamžité zahřátí - Dokonale stabilní teplota. Díky této technologii je možno upravovat vlhké nebo suché vlasy.
- Přepínač teploty - 2 teplotní stupně pro tvorbu vln / 1 teplotní stupeň pro vyhlazování
- Vypínač zapnuto/vypnuto - Automatické zastavení
- Otočná šňůra
- Izolační podložka odolná vůči teplotě

POUŽITÍ

Nejdříve se seznámte s bezpečnostními pokyny uvedenými na konci návodu.

Při prvním použití může dojít k malému úniku kouře a ke vzniku specifického zápachu: tyto jevy jsou zcela běžné a při příštím použití zmizí.

Přístroj i curl zapojte do sítě a stiskněte tlačítko I.

Pomocí teplotního měniče zvolte požadovanou teplotu. Pro jemné, barvené a/nebo narušené vlasy doporučujeme zvolit nižší teplotu. Pro tvrdé, zkadeřené a/nebo nepoddajné vlasy doporučujeme zvolit vyšší teplotu. Vzhledem k tomu, že každý typ vlasů je jiný, doporučujeme při prvním použití zvolit stupeň • Je-li to třeba, můžete při dalších použitích teplotu zvýšit. Pro informaci uvádíme doporučení v níže uvedené tabulce.

Dva první teplotní stupně jsou ideální pro provedení zvlnění vlasů. Teplota 230°C je určena pro vyhlazení.

Teplota	Typ vlasů
• 150°C	Vyhlazení jemných, odbarvených a/nebo narušených vlasů Volné vlny
•• 180°C	Vyhlazení normálních, barvených a/nebo vlnitých vlasů Pevné vlny
••• 230°C	Vyhlazení hustých a/nebo nepoddajných vlasů

Červená světelná kontrolka bliká až do té doby, než je dosažena požadovaná teplota. Potom zůstává po celou dobu použití rozsvícena.

Upozornění! Při vyhlašování nebo tvorbě vln může dojít k tomu, že uslyšíte praskání, nebo zpozorujete únik kouře. Nejedná se o závadu. Může to být způsobeno vypařováním kožního mazu, zbytků vlasových přípravků (péče o vlasy bez oplachování, lak...) nebo vodou, která se z vlasů odpařuje.

Tvarování vlasů, tvorba vln

- Umyté vlasy nejdříve vysušte pomocí vysoušeče a rozčešte je hřebenem s velkými zuby.
- Vlasy oddělte na prameny o šířce asi 3 cm.
Pokud chcete vytvořit volné vlny, zvolte teplotní stupeň • (150°C).
Pokud chcete vytvořit pevné vlny, zvolte teplotní stupeň •• (180°C).

Vytvoření přirozených vnitřních vln

- Uchopte pramen vlasů a umístěte přístroj i curl BaByliss ke kořínkům, zahnuté destičky směřují k hlavě. **(1)**

- Přístroj i curl otočte o 90oC směrem dolů, aby byly zahnuté destičky orientovány směrem ven. **(2)**
- Můžete použít izolační nástavec, který přidržíte druhou rukou. To umožní snazší manipulaci s přístrojem a zajištění rovnoměrného tlaku na pramen. **(3)**
- Pomalu posuňte přístroj po celé délce pramene, od kořínků ke konečkům vlasů. **(4) + (5)**
Pozor, čím bude pohyb vyrovnanější a pomalejší, tím bude zvlnění výraznější! Zahnuté destičky působí jako studený vzduch a zpevňují vlny.
- Sejměte i curl a upravte pramen prsty, aby se vrátil do své přirozené polohy. **(6)**
- Pokud je to nutné, opakujte tento postup znovu.
- Vlny případně zpevněte lehkým přestříkáním lakem.

Vytvoření dokonalejších vnějších vln

- Uchopte pramen vlasů a umístěte přístroj i curl BaByliss ke kořínkům, zahnuté destičky směřují k hlavě. **(7)**
- Otočte i curl o 90oC směrem nahoru, aby byly zahnuté destičky směřovány směrem ven. **(8)**
- Můžete použít izolační nástavec, který přidržíte druhou rukou. To umožní snazší manipulaci s přístrojem a zajištění rovnoměrného tlaku na pramen. **(9)**
- Pomalu posuňte přístroj po celé délce pramene, od kořínků ke konečkům vlasů. **(10) + (11)**
Pozor, čím bude pohyb vyrovnanější, tím bude zvlnění výraznější! Zahnuté destičky působí jako studený vzduch a zpevňují vlny.

- Sejměte i curl a upravte pramen prsty, aby se vrátil do své přirozené polohy. (12)
- Pokud je to nutné, opakujte tento postup znovu.
- Vlny případně zpevněte lehkým přestříkáním lakem.

Vyhlazování vlasů

Pokud provádíte pouze vyhlazení, nehraje poloha zahnutých destiček roli.

Pokud máte zdravé vlasy, zvolte pro vyhlazování ideální teplotu 230°C. Pokud tomu tak není, zvolte nižší teplotu.

- Vlasy oddělte na části. Vlasy na horní části hlavy zvedněte pomocí sponek, abyste mohli pracovat na spodních pramenech.
- Uchopte pramen o šířce asi 2 až 3 cm a umístěte ho mezi 2 topné destičky, poblíž vlasových koříneků.
- Rovnáč kleště zavřete, stiskněte je tak, aby kadeř zůstala mezi pláty a pomalu táhněte od koříneků směrem ke konečkům vlasů.
- Uvolněte další pramen a postupujte stejně, až budou vyhlazeny všechny vlasy.
- Pokud je to nutné, opakujte tento postup znovu, potom tlak na kleště uvolněte.
- Nakonec vlasy učešte. Vlny případně zpevněte lehkým přestříkáním lakem.

Tvarování vlasů

i curl BaByliss lze také použít pro zdůraznění určitých pramenů (mikádo, rebikáž...) a pro odlepení koříneků.

- Pro zvednutí vlasů od koříneků uchopte pramen a držte ho kolmo k vlasové pokožce. Přístroj umístěte co možná nejbližší ke kořínkům, stiskněte pramen mezi destičkami a zatlačte na přístroj rotačním po-

hybem směrem dopředu, aby došlo k vytvoření maximálního objemu u koříneků. V této poloze podržte několik vteřin a potom jemně vyhladte od koříneků směrem ke konečkům vlasů.

- Při tvarování vlasů konečky směrem dovnitř, postupujte, jak je uvedeno výše, ale natočte přístroj směrem dovnitř (jako při práci kartáčem při brushingu). Podržte v dané poloze několik vteřin a potom uvolněte.
- Při tvarování konečků směrem ven postupujte podobně, ovšem opačným směrem.
- Po použití stiskněte tlačítko O a přístroj vypojte ze sítě.
- Teplý přístroj nechte vychladnout na tepelně odolné podložce, která je k tomu určena.

Automatické vypnutí

Pokud zůstane žehlička zapnutá déle než 1h, automaticky se vypne.

ČIŠTĚNÍ A ÚDRŽBA ŽEHLIČKY

- Vypojte přístroj a nechte jej zcela vychladnout.
- V zájmu udržení optimální kvality desek je čistěte pomocí vlhkého hadříku bez čisticího prostředku. Neseškrabávejte nic z desek.
- Uklízejte žehličku se stisknutými deskami, aby byly chráněny.

РУССКИЙ

i curl

Профессиональный аппарат для разглаживания волос i curl марки BaByliss - плод новейших технологических достижений - перевернет ваши представления о процессе укладки: одним жестом вы сможете разгладить и уложить локонами ваши волосы. С помощью этого новейшего аппарата вы сможете создать наимоднейшие локоны, не выходя из дому!

Для начала вам нужно будет освоиться с аппаратом, чтобы приобрести практические навыки обращения: потренируйтесь сами или (почему бы нет?) обратитесь за помощью к друзьям. Оптимальные результаты не заставят себя ждать!

Аппарат i curl, благодаря установленным на нем профессиональным пластинам Titanium Ceramic, придаст вашим волосам мягкость и блеск, а также обеспечит бережное к ним отношение.

Технология i Temperature Technology, в свою очередь, обеспечивает безупречное разглаживание волос за 1 проход, бережно относясь к их структуре.

ХАРАКТЕРИСТИКИ

- Плоские пластины для разглаживания / Изогнутые пластины для укладки волос локонами
- Профессиональные пластины с покрытием, выполненным по технологии Titanium Ceramic – Размер пластин: 25 мм X 85 мм
- Технология i-Temperature

Technology – Немедленный нагрев – Безупречно стабильная температура. Данная технология позволяет пользоваться аппаратом на влажных или на сухих волосах.

- Регулятор температуры – 2 температурных режима для укладки локонами / 1 температурный режим для разглаживания
- Переключатель вкл./выкл. – Автоматическое отключение
- Вращающийся шнур
- Изолирующий теплостойкий коврик

ПОЛЬЗОВАНИЕ АППАРАТОМ

Прежде всего ознакомьтесь с мерами безопасности в конце раздела.

При первом пользовании аппаратом вы, возможно, заметите небольшой дымок и специфический запах: это довольно частое явление, которое исчезает при последующем применении аппарата.

Включите аппарат i curl в сеть и нажмите на кнопку I.

С помощью регулятора выберите желаемую температуру. В принципе для тонких, обесцвеченных и/или поврежденных волос рекомендуется более низкая температура, для вьющихся, густых и/или трудно поддающихся укладке волос – более высокая. Каждый тип волос имеет свои особенности, поэтому при самом первом пользовании аппаратом мы рекомендуем установить его в положение *. В дальнейшем, если почувствуете в этом необходимость, вы можете увеличить температуру. Следующая ниже таблица приведена в качестве ориентира.

Два первых уровня температуры идеально подходят для укладки волос локонами, температура в 230°C предназначена для разглаживания волос.

Температура	Тип волос
• 150°C	Разглаживание тонких, обесцвеченных и/или поврежденных волос Мягкие локоны
•• 180°C	Разглаживание нормальных, окрашенных и/или волнистых волос Крутые локоны
••• 230°C	Разглаживание густых или трудно поддающихся укладке волос

Красный светодиод мигает до тех пор, пока аппарат не нагреется до заданной температуры; после этого датчик горит непрерывно на протяжении всего времени пользования аппаратом.

Внимание! В процессе каждого разглаживания или укладки волос локонами вы, возможно, услышите потрескивание и заметите легкий дымок. Не беспокойтесь, это явление может быть вызвано испарением кожного жира, остатков препаратов для ухода за волосами (уход без ополаскивания, лак, ...) либо излишком воды, испаряющейся из во-

лос.

Чтобы уложить ваши волосы локонами

- Подсушите феном предварительно вымытые волосы и тщательно расчешите их с помощью гребня с крупными зубьями.
- Разделите волосы на пряди шириной около 3 см.
Если вы хотите получить мягкий локон, выберите температуру • (150°C). Если вы предпочитаете крутые локоны, выберите температуру •• (180°C).

Как получить естественные локоны, уложенные внутрь

- Отделите прядь волос и расположите аппарат i curl фирмы BaByliss у корней, изогнутые пластины должны быть ориентированы в сторону кожного покрова головы. **(1)**
 - Поверните аппарат i curl на 90°C по направлению вниз таким образом, чтобы изогнутые пластины теперь были ориентированы наружу. **(2)**
 - Другой рукой вы можете придерживать аппарат за изолирующий наконечник, чтобы облегчить обращение с аппаратом i curl и обеспечить равномерное давление на прядь. **(3)**
 - Медленно проведите аппарат i curl по пряди сверху вниз, от корней до кончиков волос. **(4) + (5)**
- Чем более равномерным и медленным будет движение, тем более ярко выраженным будет локон!*
- Изогнутые пластины аппарата создают эффект «холодный воздух», который фиксирует локон.*
- Извлеките аппарат i curl из пряди и

с помощью пальцев придайте ей естественную форму. **(6)**

- При необходимости повторите операцию.
- При желании можно зафиксировать локоны, слегка побрызгав на волосы лаком.

Как получить более изысканные локоны, уложенные наружу

- Отделите прядь волос и расположите аппарат i curl фирмы BaByliss у корней, изогнутые пластины должны быть ориентированы в сторону кожного покрова головы. **(7)**
- Поверните аппарат i curl на 90°C по направлению вверх таким образом, чтобы изогнутые пластины теперь были ориентированы наружу. **(8)**
- Другой рукой вы можете придерживать аппарат за изолирующий наконечник, чтобы облегчить обращение с аппаратом i curl и обеспечить равномерное давление на прядь. **(9)**
- Медленно проведите аппарат i curl по пряди сверху вниз, от корней до кончиков волос. **(10) + (11)**

Чем более равномерным и медленным будет движение, тем более ярко выраженным будет локон!

Изогнутые пластины аппарата создают эффект «холодный воздух», который фиксирует локон.

- Извлеките аппарат i curl из пряди и с помощью пальцев придайте ей естественную форму. **(12)**
- При необходимости повторите операцию.
- При желании можно зафиксировать локоны, слегка обрызгав ла-

ком.

Чтобы разгладить ваши волосы

Положение изогнутых пластин при разглаживании волос не имеет значения.

Если ваши волосы в хорошем состоянии, идеальная температура для их разглаживания - 230°C. В противном случае советуем вам выбрать более низкую температуру.

- Разделите волосы на отдельные участки. Приподнимите верхние пряди и закрепите их с помощью разделительных зажимов, чтобы получить доступ и начать работать с нижними прядями.
- Отделите прядь шириной 2-3 см и расположите ее между двумя нагревающимися пластинами у корней волос.
- Сожмите ручки аппарата для разглаживания волос таким образом, чтобы прядь не выскальзывала, и медленно передвигайте аппарат вдоль пряди от корней до кончиков волос.
- Отделите следующую прядь и действуйте описанным выше способом до тех пор, пока не разгладите все волосы.
- При необходимости повторите операцию, затем ослабьте усилие на аппарат для разглаживания волос.
- Для придания формы уложите разглаженные волосы. При необходимости можно закрепить укладку с помощью легкого облачка лака.

Моделирование волос

Аппарат i curl фирмы BaByliss помо-

жет вам акцентировать внимание на отдельных прядях (челка, кончики волос внутри или наружу, ...) и приподнять волосы у корней.

- Чтобы приподнять волосы у корней, отделите прядь волос и удерживайте ее вертикально по отношению к кожному покрову головы. Расположите аппарат как можно ближе к корням волос, зажмите прядь между пластинами и поверните аппарат вперед, чтобы придать максимальный объем волосам у корней. Удерживайте в таком положении несколько секунд, затем медленно разгладьте прядь волос от корней до кончиков.
- Чтобы уложить волосы кончиками внутрь, действуйте точно так же, как описано выше, но поверните аппарат внутрь (как щетку при укладке волос феном). Подержите несколько секунд в этом положении, затем отпустите прядь.
- Чтобы уложить волосы кончиками наружу, воспроизведите такое же движение, но в обратном направлении.
- Когда закончите пользоваться аппаратом, нажмите на кнопку **O** и отключите аппарат от сети.
- Чтобы дать аппарату остыть, положите его на специально предназначенный для этой цели теплоустойчивый коврик.

Автоматическая остановка

Если аппарат остается включенным дольше 1 часа, он автоматически отключается.

УХОД ЗА АППАРАТОМ ДЛЯ РАЗГЛАЖИВАНИЯ ВОЛОС

- Отключите аппарат от сети и дайте ему полностью остыть.
- Чтобы предохранить их оптимальные качества, протрите пластины мягкой влажной тряпочкой, без мощных средств. Не следует скрести пластины.
- Храните аппарат с сомкнутыми пластинами, это способствует их предохранению.

TÜRKÇE

i curl

Profesyonellerin düzleştiricisi i curl de BaByliss, en yeni teknolojilerle geliştirilen ve tek bir hareketler saçlarınızı düzleştirmenizi ve dalgalandırmanızı sağlayacak devrimsel bir saç düzleştiricidir. Bu yepyeni cihaz sayesinde, bundan böyle evinizde saçlarınızda ultra hareketli dalgalar oluşturabileceksiniz!

Başlangıçta, biraz pratik yapma veya belki de bir arkadaşınızdan yardım alma gereksinimi için cihaza biraz alışmanız yararlı olacaktır. Kısa sürede en iyi sonuçları elde etmeye başlayacaksınız!

i curl, saça yumuşaklık, parlaklık, ve koruma sağlayan Titanyum Seramik profesyonel plakalara sahiptir.

i Temperature Technology ise, saça uyum sağlayarak 1 tek geçişte kusursuz bir düzleştirme sağlar.

ÖZELLİKLER

- Düzleştirmek için düz plakalar / Dalgalı olarak şekillendirmek için eğik plakalar
- Titanyum Seramik kaplamalı profesyonel plakalar – Plakaların boyutları: 25mmX85mm
- i-Temperature Technology – Anında ısınma – Kusursuz bir şekilde sabit sıcaklık. Bu teknoloji, nemli veya kuru saçlar üzerinde kullanım sağlar.
- Sıcaklık seçme düğmesi – Dalgalı saç için 2 sıcaklık / düzleştirmek için 1 sıcaklık
- Açma/kapama düğmesi – Otomatik kapanma
- Döner kablo
- Isıya dayanıklı yalıtkan halı

KULLANIM

Önceden bölüm sonundaki güvenlik talimatlarını inceleyiniz.

İlk kullanım esnasında, hafif duman ve özel bir koku çıkabilir: bu sıkça olur ve bir sonraki kullanımda kaybolur.

i curl'ün fişini elektrik prizine takın ve I düğmesine basın.

Sıcaklık seçme düğmesi ile arzu edilen sıcaklığı seçin. Genel olarak, ince telli, rengi açılmış ve/veya hassas saçlar için daha düşük bir sıcaklık ve kıvrık, kalın telli ve/veya şekillendirilmesi zor saçlar için daha yüksek bir sıcaklık seçilmesi önerilir. Her saç tipi farklı olduğundan, ilk kullanım esnasında

• **pozisyonunu kullanmanızı öneriyoruz.** Daha sonraki kullanımlarda gerekirse sıcaklığı arttırabilirsiniz. Bilgi için aşağıdaki tabloya bakınız.

İlk iki sıcaklık saçların dalgalı olarak şekillendirilmesi için idealdir, 230°C'lik sıcaklık düzleştirme içindir.

Sıcaklık	Saç tipi
• 150°C	İnce telli, rengi açılmış ve/veya hassas saçların düzleştirilmesi Esnek dalgalar
•• 180°C	Normal, boyalı ve/veya dalgalı saçların düzleştirilmesi Sıkı dalgalar
••• 230°C	Kalın ve şekillendirilmesi zor saçların düzleştirilmesi

Kırmızı LED ışığı arzu edilen sıcaklığa erişene kadar yanıp söner, ardından tüm kullanım süresince yanık kalır.

Dikkat! Her düzleştirme veya dalgalı şekil verme işlemi esnasında bir cızırtı duyabilir veya bir duman çıktığını fark edebilirsiniz. Telaşlanmayın, bu sebumun, saç ürünlerinin kalıntılarının (durulama yapılmaksızın uygulanan saç bakımları, bryantin...) veya saçlarınızdaki fazla suyun buharlaşmasından kaynaklanmaktadır.

Saçlarınızı dalgalı olarak şekillendirmek için

- Önceden yıkanmış saçlarınızı geniş dişli bir tarakla tarayın ve saç kurutma makinesi ile kurutun.
- Saçlarınızı yaklaşık 3 cm kalınlığında tutamlar halinde ayırın. Esnek bir bukle arzu ediyorsanız • sıcaklığını (150°C) seçin. Sıkı bir bukle arzu ediyorsanız • sıcaklığını (180°C) seçin.

İçeride doğru doğal bukleler için

- Bir saç tutamını alın ve BaByliss i curl'li eğik plakalar başa doğru çevrilmiş olarak köklere yakın yerleştirin. **(1)**
- Eğik plakaların dışarı doğru durması için i curl'li aşıya doğru 90°C döndürün. **(2)**
- i curl'in tutulmasını kolaylaştırmak ve saç tutamı üzerinde eş oranda bir baskı oluşturmak için diğer elinizle yalıtımlı ucu kullanabilirsiniz. **(3)**
- i curl'li yavaşça tüm saç tutamı boyunca, kökten uca doğru indirin. **(4) + (5)**

Dikkat, hareket ne kadar orantılı ve yavaş olursa bukle o kadar belirgin olacaktır!

Eğik plakalar soğuk hava etkisi yaratır ve buklelerin sabitlenmesini sağlar.

- i curl'li çekin ve doğallık kazanması için saç tutamını elinizle yeniden çevirin. **(6)**
- Gerekirse işlemi tekrarlayın.

- Bukleleri ayrıca hafif bryantin sürek sabitleyebilirsiniz.

Dışarı doğru daha iddialı bukleler için

- Bir saç tutamını alın ve BaByliss i curl'li eğik plakalar başa doğru çevrilmiş olarak köklere yakın yerleştirin. **(7)**
- Eğik plakaların dışarı doğru durması için i curl'li yukarıya doğru 90°C döndürün. **(8)**
- i curl'in tutulmasını kolaylaştırmak ve saç tutamı üzerinde eş oranda bir baskı oluşturmak için diğer elinizle yalıtımlı ucu kullanabilirsiniz. **(9)**
- i curl'li yavaşça tüm saç tutamı boyunca, kökten uca doğru kaydırın. **(10) + (11)**

Dikkat, hareket ne kadar orantılı ve yavaş olursa bukle o kadar belirgin olacaktır!

<Eğik plakalar soğuk hava etkisi yaratır ve buklelerin sabitlenmesini sağlar.

- i curl'li çekin ve doğallık kazanması için saç tutamını elinizle yeniden çevirin. **(12)**
- Gerekirse işlemi tekrarlayın.
- Bukleleri ayrıca hafif bryantin sürek sabitleyebilirsiniz.

Saçlarınızı düzleştirmek için

Sadece düzleştirme için, artık eğik plakaların önemi yoktur.

Eğer saçlarınız sağlıklıysa, ideal düzleştirme sıcaklığı olan 230°C sıcaklığı seçin. Aksi halde daha düşük bir sıcaklıkta çalışın.

- Saçlarınızı bölümlere ayırın. Alt kısımındaki saçlar üzerinde çalışabilmek için üst kısımdaki saçları pensler yardımıyla kaldırın.
- Yaklaşık 2-3 cm eninde bir saç tutamı alın ve bu tutamı saç köklerine yakın yerden 2 ısıtıcı plaka arasına yerleştirin.

- Düzleştiricinin saplarına bastırın, saç tutamını tutmak için sıkın ve köklerden uçlara doğru yavaşça kaydırın.
- Yeni bir saç tutamı alın ve saçın tamamı düzleştirilene kadar aynı işlemi tekrarlayın.
- Gerekirse işlemi tekrarlayın ve düzleştirici üzerine bastırmayı durdurun.
- Son olarak saçlarınızı şekillendirin. Düzleştirmeyi ayrıca hafif bryantin sürerek sabitleyebilirsiniz.

Saçlarınızı şekillendirmek için

BaByliss i curl, ayrıca bazı saç tutamalarını (perçemler, katlar...) belirginleştirmek ve köklerine hacim kazandırmak için de kullanılabilir.

- Saç köklerine hacim kazandırmak için, bir saç tutamını alın ve saç derisine dikey olarak tutun. Cihazı saç köklerine mümkün olduğunca yakın bir şekilde yerleştirin, saç tutamını plakalar arasında sıkıştırın ve köklere hacim kazandırmak için cihaz ile öne doğru döner bir hareket gerçekleştirin. Birkaç saniye tutun, ardından köklerden uçlara doğru yavaşça düzleştirin.
- Uçları içe doğru kıvrılarak saçlara şekil vermek için, cihazı yukarıda belirtildiği şekilde kullanın ama içeri doğru döndürün (fön çekme esnasında fırçanın hareketi gibi). Birkaç saniye öylece bekleyin ve bırakın.
- Uçları dışarı doğru kıvrım için, aynı işlemi aksi yönde gerçekleştirin.
- Kullanım sonrasında, O düğmesi üzerine basın ve cihazın fişini prizden çekin.
- Hala sıcak olan cihazın ısıya dayanıklı halı üzerine soğumasını bekleyin.

Otomatik kapanma

Eğer saç düzleştirici 1 saatten fazla bir süre açık kalırsa, otomatik olarak kapanır.

SAÇ DÜZLEŞTİRİCİNİZİN TEMİZLİĞİ VE BAKIMI

- Cihazın fişini elektrik prizinden çekin ve tamamen soğumasını ekleyin.
- Plakaları nemli ve yumuşak bir bezle temizleyin, plakaların kalitesini korumak için deterjan kullanmayın. Plakaları kazımayın.
- Plakaları korumak için saç düzleştiriciyi plakalar sıkıştırılmış olarak kaldırın.